



Nr sprawy: **176/WZP/2022** (wg rejestru zamówień)

Warszawa, 20.07.2022 r.

#### ZAPYTANIE OFERTOWE

Miasto Stołeczne Warszawa, w ramach którego działa jednostka budżetowa **Zarząd Zieleni m.st. Warszawy**, zwraca się z prośbą o złożenie oferty na:

Wykonanie dokumentacji projektowej budowy ścieżek rekreacyjnych wraz z pełnieniem nadzoru autorskiego w ramach realizacji zwycięskiego budżetu obywatelskiego 2020 „Do lasku na kole” (Zadanie 1) oraz zwycięskiego projektu budżetu partycypacyjnego na rok 2019 „Zielona aleja – łączymy Żoliborz Artystyczny i Madison Apartments” – nr 1614 (Zadanie 2).

#### 1. Tryb udzielenia zamówienia

- 1) Do niniejszego postępowania nie stosuje się przepisów ustawy z dnia 11 września 2019 r. Prawo zamówień publicznych (t.j. Dz. U. 2019 r., poz. 2019 z późn. zm.), dalej jako „ustawa”.
- 2) Wykonawcom na czynności Zamawiającego podejmowane w niniejszym postępowaniu nie przysługują środki ochrony prawnej przewidziane w ustawie.
- 3) Zamawiający zastrzega sobie możliwość zmiany treści zapytania ofertowego do czasu upływu terminu składania ofert.
- 4) Zamawiający informuje, iż niniejsze zapytanie ofertowe nie stanowi oferty w myśl art. 66 Kodeksu cywilnego, nie jest również aukcją lub przetargiem w rozumieniu art. 70<sup>1</sup> Kodeksu cywilnego, jak również nie jest ogłoszeniem w rozumieniu ustawy.
- 5) Zamawiający zastrzega sobie możliwość unieważnienia postępowania w każdej chwili bez podania przyczyny. W związku z powyższym Wykonawcy nie będzie przysługiwało roszczenie w stosunku do Zamawiającego o zawarcie umowy. Powyższe dotyczy również sytuacji, w której cena oferty najkorzystniejszej będzie przekraczała kwotę, którą Zamawiający przeznaczył na sfinansowanie zamówienia, a Zamawiający nie będzie mógł jej zwiększyć do kwoty oferty najkorzystniejszej.
- 6) Wykonawca ponosi wszelkie koszty związane z przygotowaniem i złożeniem oferty.
- 7) Zamawiający odrzuci złożoną ofertę, jeżeli:
  - a) treść oferty nie odpowiada treści zapytania ofertowego,
  - b) Wykonawca nie spełnia wymagań określonych w zapytania ofertowym,
  - c) oferta jest nieważna na podstawie odrębnych przepisów,
  - d) oferta zawiera rażąco niską ceną w rozumieniu art. 224 ust. 1 ustawy,
  - e) złożenie oferty stanowi czyn nieuczciwej konkurencji w rozumieniu przepisów o zwalczaniu nieuczciwej konkurencji.
- 8) Zamawiający może zwrócić się do Wykonawcy o wyjaśnienia treści złożonej oferty, w szczególności w zakresie podejrzenia złożenia oferty zawierającej rażąco niską cenę.
- 9) Jeżeli Wykonawca, którego oferta została wybrana jako najkorzystniejsza, uchyla się od zawarcia umowy w sprawie zamówienia publicznego lub nie dopełnia wymaganych do zawarcia umowy formalności, w szczególności nie wnosi zabezpieczenia należytego wykonania umowy lub nie przedkłada wymaganych dokumentów, Zamawiający może dokonać ponownego badania i oceny ofert spośród ofert pozostałych w postępowaniu wykonawców oraz wybrać najkorzystniejszą ofertę albo unieważnić postępowanie.

#### 2. Opis przedmiotu zamówienia:

##### 2.1 Lokalizacja:

Prace będą prowadzone w Warszawie w dzielnicy Żoliborz i dzielnicy Wola w rejonie ulic: Powązkowskiej, Dygata, Kozielskiej, Prymasa Tysiąclecia, Szamockiej, Ficowskiego z podziałem na etapy, w granicach następujących działek ewidencyjnych:

Etap 1: obręb 70302 działki nr: 24/4; 24/3; 21/4;

Etap 2: obręb 70302 działka nr: 23/8;

Etap 3: obręb 60603 działki numer 8 i 7;

Etap 4: obręb 60303 działka numer 8, obręb 70301 działka nr 17;

Etap 5: obręb 70302 działka numer. 13/1, 26 część dz. nr 11;

**Miasto Stołeczne Warszawa**

Pl. Bankowy 3/5, 00-950 Warszawa, NIP 525-22-48-481, Regon 015259640

6



Etap 6: obręb 70902 działka numer 13/2 .

## 2.2. Charakterystyka przedmiotu zamówienia

Przedmiotem zamówienia jest zaprojektowanie i wykonanie ścieżek rekreacyjnych z kruszywa mineralnego o szer. 2,0 m – 3,0 m na terenie dzielnicy Żoliborz i dzielnicy Wola z podziałem na etapy (w ramach Zadania 1 – 5 etapów, w ramach Zadania 2 – 1 etap).

### Zadanie 1

Etap 1: obręb 70302 działki nr: 24/4; 24/3; 21/4;  
Etap 2: obręb 70302 działka nr: 23/8;  
Etap 3: obręb 60603 działki numer 8 i 7;  
Etap 4: obręb 60303 działka numer 8, obręb 70301 działka nr 17;  
Etap 5: obręb 70302 działka numer 13/1, 26 część dz. nr 11;

### Zadanie 2

Etap 6: obręb 70902 działka numer 13/2 .

Łączna długość ścieżek rekreacyjnych to 1290 m.

Projekt powinien uwzględniać wykonanie elementów zabezpieczających przed ruchem samochodowym na projektowanych ścieżkach a także oznakowanie ich przebiegu.

Przedmiot zamówienia powinien być wykonany zgodnie z obowiązującymi przepisami, w tym w szczególności z prawem budowlanym, przepisami z zakresu ochrony środowiska, a także polskimi normami, zasadami sztuki budowlanej i wiedzy technicznej, w sposób zapewniający bezpieczeństwo ludzi i mienia. Ponadto przedmiot zamówienia należy wykonać zgodnie z zapisami miejscowego planu zagospodarowania przestrzennego obowiązującego na danym terenie. Na wykonanie powyższych prac Wykonawca uzyska odpowiednie pozwolenia, uzgodnienia czy decyzje.

Zakres prac obejmuje między innymi:

- inwentaryzację terenu w zakresie niezbędnym dla prawidłowego zaprojektowania ścieżek rekreacyjnych
- Wykonanie projektu budowlano – wykonawczego,
- Wykonanie STWiOR
- Wykonanie kosztorysów inwestorskich i przedmiarów robót

Należy dążyć do rozwiązań, które w jak najmniejszym zakresie będą ingerować w środowisko naturalne.

## 2.3. Projekt budowlano – wykonawczy, STWiOR, przedmiar robót

Dokumentacja powinna być sporządzona w formie papierowej w 4 egzemplarzach oraz w formie elektronicznej w 2 egzemplarzach na nośniku np. CD lub DVD w formacie pdf oraz dla rysunków w formacie dwg, dla tekstu w formacie doc., dla przedmiarów robót i kosztorysów inwestorskich w programie Norma lub kompatybilnym w formacie ath.

## 2.4. Opis poszczególnych etapów

### Etap 1 i 2

obręb 70302 działki nr: 24/4; 24/3; 21/4; 23/8;

- 1) Dla etapu 1 początek projektowanej ścieżki rekreacyjnej zlokalizowany będzie przy schodach prowadzących w dół od ul. Powązkowskiej.
- 2) Ścieżka przebiegać będzie wzdłuż torów kolejowych w granicach działek ewidencyjnych o numerach 24/4, 24/3 i zakończy się na działce 21/4 (działki z obrębu 70302) na terenie płaskim.



- 3) W granicach działki nr 24/4 ścieżka będzie biegła po istniejącym przedziepcie, na którym fragmentami znajduje się mocno zdegradowana nawierzchnia asfaltowa.
- 4) W granicach działki nr 24/3 ścieżka będzie biegła po przedziepcie w bezpośrednim sąsiedztwie istniejącej drogi (ul. Dygata).
- 5) W granicach działki nr 21/4 długość ścieżki wynosić będzie około 60 m. Ścieżka zakończy się na obszarze na którym teren pozostaje płaski.
- 6) Szerokość ścieżki 2,0 m.
- 7) Orientacyjna długość ścieżki etapu 1 ok. 300 m.
- 8) Ścieżka wykonana będzie z nawierzchni mineralnej, składającej się z następujących warstw:

#### ETAP 1

- odhumusowanie 20 cm
- warstwa pospółki – grub. warstwy 20 cm
- warstwa dynamiczna 0/16 – grub. warstwy 5 cm
- nawierzchnia mineralna 0/8 – grub. warstwy 3 cm
- obramowanie obrzeżem bet. 6x20 cm
- na odcinku wzdłuż jezdni – ścieżka poprowadzona i dowiązana do istn. krawężnika
- nasyp 1:2 uzupełniony humusem

#### ETAP 2

- odhumusowanie 20 cm
- warstwa pospółki – grub. warstwy 20 cm
- warstwa dynamiczna 0/16 – grub. warstwy 5 cm
- nawierzchnia mineralna 0/8 – grub. warstwy 3 cm
- obramowanie obrzeżem bet. 6x20 cm
- nasyp 1:2 uzupełniony humusem

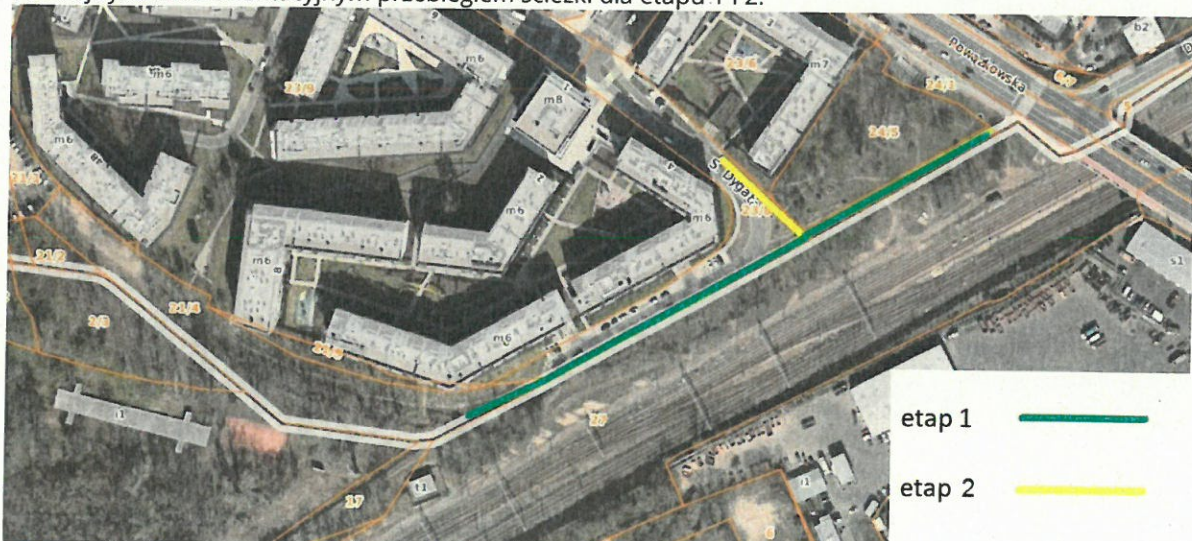
#### Uwagi:

Wierzchnia warstwa powinna być wykonana z kruszywa naturalnego innego niż dolomitowe.

W uzgodnieniu z zamawiającym możliwe jest wprowadzenie modyfikacji w zakresie wskazanych powyżej warstw.

- 9) Ścieżka ujęta będzie w obrzeże betonowe.
- 10) Należy zastosować spadek poprzeczny umożliwiający spływ wód opadowych (może być jednostronny).
- 11) Etap 2 przewiduje zaprojektowanie i wykonanie ścieżki rowerowej na działce 23/8 z obrębem 70302 w technologii jak dla ścieżki Etapu 1. Ścieżka przebiegać będzie wzdłuż ul. Dygata po terenie płaskim, trawiastym. Ścieżkę należy nawiązać do istniejącego chodnika betonowego przy ul. S. Dygata.
- 12) Szerokość ścieżki etapu 2 to 2,0 m, orientacyjna długość ścieżki etapu 2 ok. 60 m.

Poniżej rysunek z orientacyjnym przebiegiem ścieżki dla etapu 1 i 2.



16



### Etap 3

obręb 60603 działki numer 8 i 7.

- 1) Ścieżka przebiegać będzie w terenie leśnym po istniejącym przedepcie.
- 2) We wschodniej części wskazanych działek teren jest zróżnicowany pod kątem ukształtowania. Prawdopodobnie konieczna będzie niwelacja terenu na odcinku około 15 – 20 metrów. W pozostałej części teren jest płaski.
- 3) Przewidywana szerokość ścieżki: 2,2 m.
- 4) Przewidywana długość ścieżki: 320 m.
- 5) Ścieżka wykonana zostanie z nawierzchni mineralnej, składającej się z następujących warstw:

- odhumusowanie 10cm
- warstwa pospółki – grub. warstwy 15 cm
- warstwa dynamiczna 4/25 – grub. warstwy 7 cm
- nawierzchnia mineralna 0/8 – grub. warstwy 3 cm
- obramowanie obrzeżem z krawędziaka z drewna akacjowego lub dębowego impregnowanego 10x28cm L=100cm
- stabilizacja obrzeża prętem stalowym gwintowanym ocynk fi14mm L=40cm w rozstawie co 50cm. Pręt powinien wystawać poniżej krawędziaka na głębokość przynajmniej 75 cm (łączna długość pręta – min. 98 cm)
- nasyp 1:2 uzupełniony humusem

#### Uwagi:

Wierzchnia warstwa powinna być wykonana z kruszywa granitowego, frakcja (0/8).

W uzgodnieniu z zamawiającym możliwe jest wprowadzenie modyfikacji w zakresie wskazanych powyżej warstw.

- 6) Ścieżka zostanie wykonana bez korytowania.
- 8) Należy zastosować spadek poprzeczny umożliwiający spływ wód opadowych (może być jednostronny).
- 9) W trakcie realizacji konieczne będzie usunięcie karp korzeniowych w ilości ok. 10 szt.

Poniżej rysunek z orientacyjnym przebiegiem ścieżki dla etapu 3



L



#### Etap 4

obręb 60303 działka numer 8, obręb 60601 działka nr 1/3;

- 1) Ścieżka przebiegać będzie wzdłuż betonowego ogrodzenia na przedłużeniu drogi z płyt betonowych w terenie leśnym, po istniejącej drodze gruntowej / szutrowej, w terenie płaskim.
- 2) Szerokość ścieżki – jak szerokość płyt betonowych wskazanej powyżej drogi, tj. ok. 3 m.
- 3) Długość ścieżki ok. 120 m.
- 4) Ścieżka wykonana zostanie z nawierzchni mineralnej, składającej się z następujących warstw:

- odhumusowanie 20 cm
- warstwa pospółki – grub. warstwy 15 cm
- warstwa z kruszywa łamanego stabilizowanego mech. 0/31,5 – grub. warstwy 15 cm
- warstwa dynamiczna 4/25 – grub. warstwy 7 cm
- nawierzchnia mineralna 0/8 – grub. warstwy 3 cm
- obramowanie obrzeżem bet. 8x30 cm na ławie bet. z oporem C12/15
- nasyp 1:2 uzupełniony humusem

#### Uwagi:

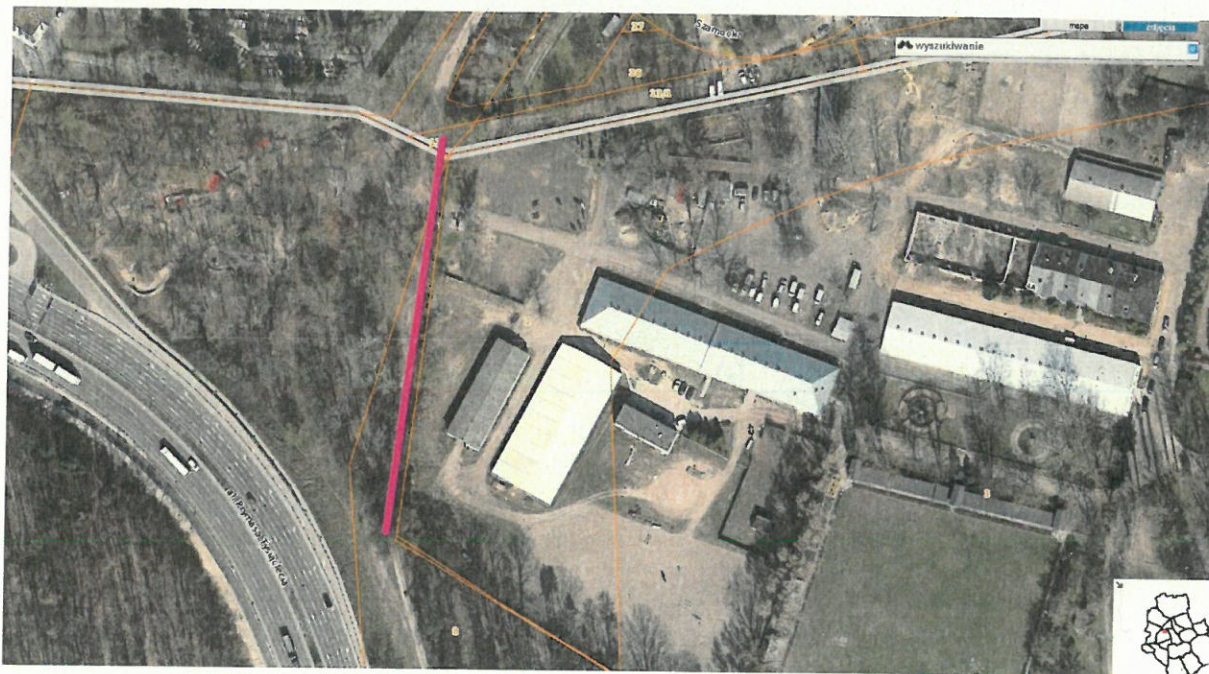
Wierzchnia warstwa powinna być wykonana z kruszywa granitowego, frakcja (0/8).

W uzgodnieniu z zamawiającym możliwe jest wprowadzenie modyfikacji w zakresie wskazanych powyżej warstw.

5) Pomimo, że ścieżka przebiega w terenie leśnym dopuszczalne jest korytowanie podłoża w celu nawiązania do istniejącej drogi z płyt betonowych.

7) Należy zastosować spadek poprzeczny umożliwiający spływ wód opadowych (może być jednostronny).

Poniżej rysunek z orientacyjnym przebiegiem ścieżki dla etapu 4





## Etap 5

obręb 70302 działka numer 13/1, 26, część dz. nr 11

- 1) Ścieżka przebiega po istniejącej drodze gruntowej / szutrowej, w terenie płaskim.
- 2) Przewidywana szerokość ścieżki: 3,0 m.
- 3) Przewidywana długość ścieżki ok. 170 m.
- 4) Ścieżka wykonana zostanie z nawierzchni mineralnej, składającej się z następujących warstw:

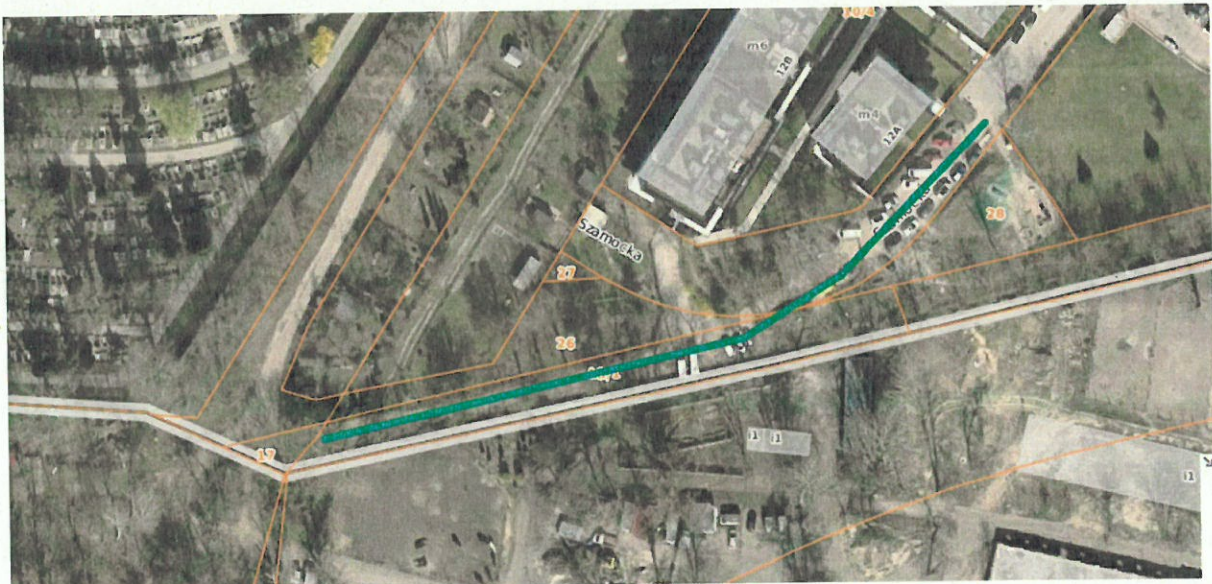
- odhumusowanie 20 cm
- warstwa pospółki – grub. warstwy 20 cm
- warstwa z kruszywa łamanego stabilizowanego mech.0/31,5 – grub. warstwy 15 cm
- warstwa dynamiczna 0/16 – grub. warstwy 5 cm
- nawierzchnia mineralna 0/8 – grub. warstwy 3 cm
- obramowanie obrzeżem bet. 8x30 cm na ławie bet. z oporem C12/15
- nasyp 1:2 uzupełniony humusem

### Uwagi:

Wierzchnia warstwa powinna być wykonana z kruszywa naturalnego innego niż dolomitowe.

W uzgodnieniu z zamawiającym możliwe jest wprowadzenie modyfikacji w zakresie wskazanych powyżej warstw.

- 6) Należy zastosować spadek poprzeczny umożliwiający spływ wód opadowych (może być jednostronny).
- 7) Ścieżka powinna być dowiązana do istniejącej drogi – ul. Szamockiej.
- 8) Na początku i końcu ścieżki należy uwzględnić szlaban lub inną barierę uniemożliwiającą ruch samochodowy.



Poniżej rysunek z orientacyjnym przebiegiem ścieżki dla etapu 5

U



## Etap 6

obręb 70302 działka numer 13/1, 13/2

- 1) Ścieżka przebiegać będzie po istniejącym przedepcie na tyłach budynku Zakładu Ubezpieczeń Społecznych. Jest to teren nieckowaty – po ulewnych deszczach spotykane zastoiska wody. Teren prawdopodobnie wymagał będzie niwelacji.
- 2) Przewidywana szerokość ścieżki: 2,5 m.
- 3) Przewidywana długość ścieżki ok. 320 m.
- 4) Ścieżka wykonana zostanie z nawierzchni mineralnej, składającej się z następujących warstw:

- odhumusowanie 20 cm
- warstwa pospółki – grub. warstwy 20 cm
- warstwa dynamiczna 0/16 – grub. warstwy 5 cm
- nawierzchnia mineralna 0/8 – grub. warstwy 3 cm
- nasyp 1:2 uzupełniony humusem

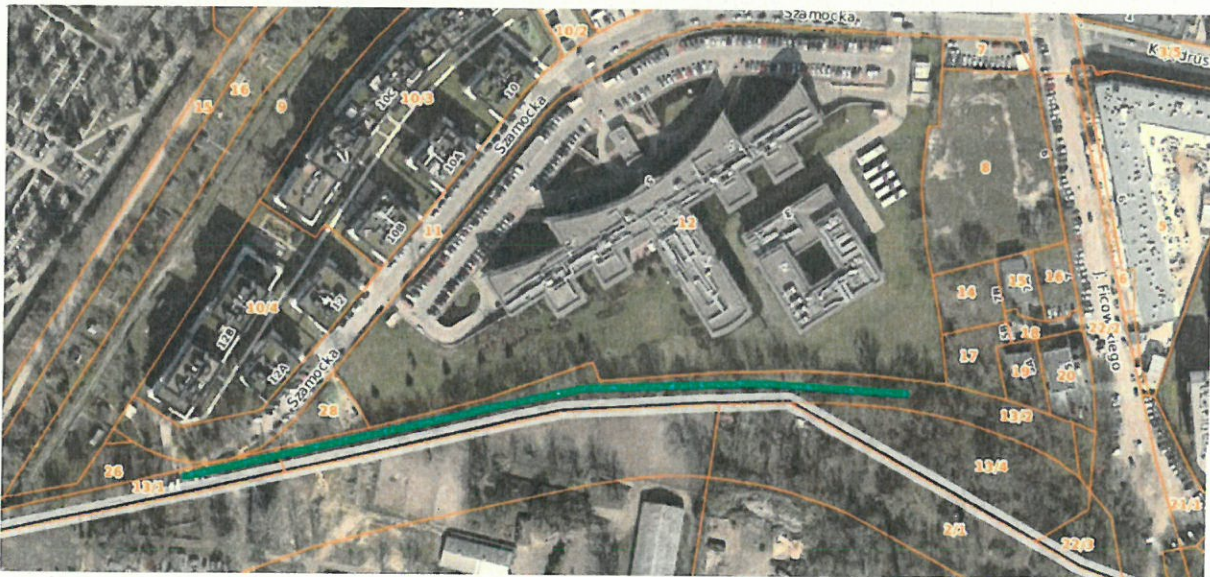
### Uwagi:

Wierzchnia warstwa powinna być wykonana z kruszywa naturalnego innego niż dolomitowe.

W uzgodnieniu z zamawiającym możliwe jest wprowadzenie modyfikacji w zakresie wskazanych powyżej warstw.

- 6) Należy zastosować spadek poprzeczny umożliwiający spływ wód opadowych (może być jednostronny).
8. Na terenie działki nr 13/1 ścieżka dowiązana będzie do planowanej ścieżki rekreacyjnej, przewidzianej do realizacji w ramach etapu 5. Od strony ul. Ficowskiego ścieżka dowiązana będzie do projektowanej drogi, która stanowić będzie dojazd do planowanego przez Dzielnicę Ursynów przedszkola.

Poniżej rysunek z orientacyjnym przebiegiem ścieżki dla etapu 6





## 2.5. Oznakowanie inwestycji

Inwestycję należy oznaczyć zgodnie z wytycznymi Systemu Identyfikacji Wizualnej Oznaczania Wykonanych Zadań w ramach budżetu partycypacyjnego na rok 2015 dla Urzędu m.st. Warszawy:

Poniżej przykładowe oznaczenie:



### **Materiał:**

tabliczka podobna do systemu miejskiego oznaczania obiektów, wycięte laserem do kształtu, grafika wyklejona z folii samoprzylepnej lub druk na tylnej powierzchni (zalecane) płyta pleksi 10 mm, śruby - dystanse 12 mm, ze stali nierdzewnej, od spodu folia matowa, grafika: należy korzystać z załączonego gotowego zbioru, w razie konieczności modyfikacji - krój pisma Lato Regular

**Kolorystyka:** kolor szary - black 70%, kolor niebieski - cyan 100%, magenta 10%, yellow 0%, black 10%

Treść i wymiary nośnika powinny zostać uzgodnione z Zamawiającym.

## 3. Wymagania względem wykonawcy:

O udzielenie zamówienia mogą ubiegać się Wykonawcy, którzy spełniają warunki udziału w postępowaniu dotyczące:

### **a) zdolności technicznej lub zawodowej:**

Zamawiający uzna warunek za spełniony gdy Wykonawca wykaże, że w okresie ostatnich 3 lat przed upływem terminu składania ofert, a jeżeli okres prowadzenia działalności jest krótszy - w tym okresie, wykonał co najmniej jedną usługę polegającą na zaprojektowaniu ścieżek rekreacyjnych, dróg rowerowych, chodników, lub ciągów pieszo-rowerowych o długości minimum 1000 m.

### **b) potencjału osobowego:**

Zamawiający uzna warunek za spełniony, w przypadku gdy Wykonawca wykaże, że dysponuje co najmniej jedną osobą posiadającą kwalifikacje zawodowe oraz doświadczenie do sprawowania funkcji projektanta posiadającego uprawnienia do pełnienia samodzielnych funkcji technicznych w budownictwie w zakresie projektowania w specjalności drogowej.

## 4. Dodatkowe wymagania i warunki wykonania:

Obowiązki Wykonawcy:

1. Realizacja przedmiotu zamówienia z należytą starannością, zgodnie z obowiązującymi przepisami prawa, normami technicznymi, standardami, zasadami wiedzy technicznej, zaleceniami Zamawiającego i etyką zawodową.
2. Wykonanie dokumentacji w sposób umożliwiający użytkowanie projektowanych ścieżek przez osoby o ograniczonej mobilności i percepcji, zgodnie z definicją „projektowania uniwersalnego” oraz obowiązującymi przepisami prawa.
3. Wykonanie przedmiotu zamówienia w sposób umożliwiający etapowanie robót budowlanych, przy czym dokumentacja powinna być sporządzona w sposób umożliwiający oddzielne zlecenie i wykonanie każdego z etapów robót.
4. Pozyskanie własnym staraniem i na własny koszt wszelkich niezbędnych materiałów wyjściowych (w tym mapy do celów projektowych).
5. Wykonanie wszelkich niezbędnych opracowań koniecznych do prawidłowej realizacji przedmiotu

h



- zamówienia.
6. Uzyskanie wszystkich wymaganych prawem decyzji, opinii, pozwoleń, zatwierdzeń, uzgodnień niezbędnych do wykonania przedmiotu zamówienia.
  7. Wykonania wszelkich opracowań niezbędnych dla osiągnięcia kompletności dokumentacji w celu prawidłowego wykonania robót budowlanych – w formie papierowej i elektronicznej na nośniku pendrive lub CD, DVD
  8. Uczestniczenie w spotkaniach koordynacyjnych w trakcie projektowania na każde zaproszenie Zamawiającego, a także wyjaśnianie wątpliwości dotyczących projektów i zawartych w nich rozwiązań na każde wezwanie Zamawiającego.
  9. Zapewnienie ze swojej strony projektantów posiadających stosowne uprawnienia.
  10. Przygotowanie materiałów do złożenia w imieniu Zamawiającego kompletnego wniosku o wydanie decyzji pozwolenia na budowę oraz uzyskanie decyzji pozwolenie na budowę lub skutecznego zgłoszenia robót budowlanych.
  11. Zapewnienie sprawdzenia wykonanej dokumentacji pod względem jej zgodności z obowiązującymi przepisami prawa, w tym Prawa budowlanego oraz obowiązującymi normami przez osobę posiadającą odpowiednie uprawnienia.
  12. Przygotowania dokumentacji w sposób zapewniający Zamawiającemu jednoznaczne opisanie przedmiotu zamówienia na wykonanie robót budowlanych ujętych w dokumentacji (zgodnie z ustawą Prawo zamówień publicznych).
  13. Udzielanie Zamawiającemu pisemnych wyjaśnień na pytania wykonawców w toku postępowania o udzielenie zamówienia publicznego na wykonanie robót budowlanych ujętych w dokumentacji.
  14. Niezwłoczne dokonywanie zmian w dokumentacji, które okażą się konieczne w związku z przebiegiem stosownych postępowań administracyjnych, w tym w szczególności w związku z wezwaniem odpowiednich organów, innych instytucji lub osób.
  15. Stosowanie i proponowanie najkorzystniejszych dla Zamawiającego rozwiązań z punktu widzenia ekonomicznego i technicznego.
  16. Nie powierzanie bez pisemnej zgody Zamawiającego realizacji zadań związanych z przedmiotem zamówienia osobom trzecim.
  17. Pełnienie nadzoru autorskiego zgodnie z obowiązującymi w tym zakresie przepisami (w szczególności z ustawą Prawo budowlane), oraz na poniżej określonych warunkach i zasadach:
    - a) Stwierdzanie zgodności realizacji robót z wykonaną dokumentacją projektową,
    - b) Uzgadnianie możliwości wprowadzenia rozwiązań zamiennych w stosunku do przewidzianych w dokumentacji projektowej oraz wykonywanie niezbędnych dodatkowych opracowań wynikłych w procesie realizacji, zgłaszanych przez Inspektora Nadzoru Zamawiającego wraz z ich odnotowaniem w dzienniku budowy,
    - c) W razie konieczności nanoszenie zmian do zatwierdzonej dokumentacji projektowej podczas wykonywania robót wraz z pisemnym potwierdzeniem na oświadczeniu, o którym mowa w art. 57 Prawa budowlanego,
    - d) Uzupełnianie projektów o ewentualne rysunki doprecyzowujące przyjęte w dokumentacji projektowej rozwiązania oraz wyjaśnianie wątpliwości powstałych w toku realizacji,
    - e) Udział w naradach koordynacyjnych oraz innych spotkaniach, których celem jest udzielanie wyjaśnień, porad, wskazówek dotyczących realizacji na każde wezwanie Zamawiającego,
    - f) Każdorazowe sporządzenie karty nadzoru autorskiego,
    - g) Uzgadnianie ewentualnej dokumentacji zamiennej, warsztatowej, montażowej, służącej prefabrykacji itp. w zakresie zgodności z projektem.

**5. Termin realizacji przedmiotu zamówienia:**

Termin realizacji przedmiotu zamówienia: **31.03.2023 r.**, w tym:

- 1) zakończenie wykonania Dokumentacji projektowej wraz z uzyskaniem ostatecznej decyzji o pozwoleniu na budowę lub uzyskaniem skutecznego zgłoszenia wykonania robót, o których mowa w § 1 ust. 2 pkt 2) Umowy w terminie **do dnia 31.03.2023 r.**
- 2) zakończenie nadzorów autorskich, o których mowa w § 1 ust. 2 pkt 3) Umowy **do dnia ostatecznego odebrania robót budowlanych realizowanych na podstawie Dokumentacji projektowej.**



## 6. Sposób przygotowania oferty Wykonawcy:

W ofercie należy określić cenę brutto realizacji zamówienia z podziałem na poszczególne zadania i etapy, tj. dla każdego zadania i etapu należy oddzielnie określić wartość:

- dokumentacji projektowej,
- nadzorów autorskich

Cena oferty ma być wyrażona cyfrowo i słownie.

Oferowana cena za wykonanie przedmiotu zamówienia powinna obejmować kompleks czynności i kosztów z nimi związanych. Jeśli Wykonawca jest osobą fizyczną cena brutto powinna zawierać wszystkie obowiązkowe składki i potrącenia.

Wykonawca ma prawo złożyć tylko jedną ofertę. Ofertę należy sporządzić w języku polskim, w sposób czytelny.

W ofercie należy określić proponowany termin wykonania wszystkich prac, będących przedmiotem zamówienia, przy czym nie może być on dłuższy niż termin określony w pkt 5 zapytania ofertowego.

## 7. Kryteria oceny ofert:

Zamawiający dokona oceny ofert biorąc pod uwagę następujące kryteria:

1. kryterium cena („C”) - 100%

## 8. Dostęp do informacji publicznej

Wykonawca przyjmuje do wiadomości, iż treść niniejszego zamówienia, a w szczególności dane go identyfikujące (ograniczone w przypadku osoby fizycznej do imienia i nazwiska, a w przypadku osoby fizycznej prowadzącej działalność gospodarczą – do danych ujawnionych w Centralnej Ewidencji i Informacji o Działalności Gospodarczej), przedmiot zamówienia i wysokość wynagrodzenia podlegają udostępnieniu w trybie ustawy z dnia 6 września 2001 r. o dostępie do informacji publicznej (t.j. Dz. U. z 2020 r. poz. 2176 z późn. zm.)

## 9. Termin i miejsce składania ofert

1. Ofertę należy złożyć drogą elektroniczną na adres [kontakt@zzw.waw.pl](mailto:kontakt@zzw.waw.pl) w terminie do **28.07.2022 r.** oraz w wersji oryginalnej podpisanej przez osoby właściwe do reprezentowania w ustalonym dniu podpisania umowy.
2. Oferta złożona po terminie składania ofert nie podlega weryfikacji przez Zamawiającego.

## 10. Termin związania ofertą

1. Wykonawca jest związany ofertą przez okres 30 dni.
2. Bieg terminu związania ofertą rozpoczyna się wraz z upływem terminu składania ofert.

## 11. Osoby do kontaktu

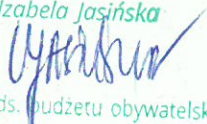
Osobą właściwą do kontaktu w zakresie realizacji zamówienia jest Ewelina Pawlak, email: [epawlak@um.warszawa.pl](mailto:epawlak@um.warszawa.pl), telefon: 022 277 48 75

## 12. Załączniki:

1. Załącznik nr 1 ZO – wzór Umowy
2. Załącznik nr 2 ZO – Formularz oferty
3. Załącznik nr 3 ZO – Wykaz usług
4. Załącznik nr 4 ZO – Wykaz potencjału osobowego

Olga Rostkoń-Skalińska  
  
p.o. Zastępcy Dyrektora ds. Inwestycji i Rozwoju

Izabela Jasińska

  
Inspektor ds. budżetu obywatelskiego

Jacek Wiśnicki

  
Kierownik Działu Budżetu Obywatelskiego