



Nr sprawy: (wg rejestru zamówień)

Warszawa,

Miasto Stołeczne Warszawa, w ramach którego działa jednostka budżetowa **Zarząd Zieleni m.st. Warszawy**, zwraca się z prośbą o złożenie oferty na:

OPIS PRZEDMIOTU ZAMÓWIENIA (OPZ)

realizacja projektu z budżetu obywatelskiego nr 119 pn. Deptak między jezdniami ul. Kasprowicza od Lisowskiej do Podczaszyńskiego, położonego w Dzielnicy Bielany m.st. Warszawy

1. Opis przedmiotu zamówienia:

Lokalizacja:

Prace będą prowadzone w m.st. Warszawie na fragmencie dz. ew. nr 190 z obrębu 70508 oraz fragmencie dz. ew. nr 157/10 z obrębu 70509, położonych w dzielnicy Bielany m.st. Warszawy

Kod zamówienia według CPV:

45000000-7 – Roboty budowlane

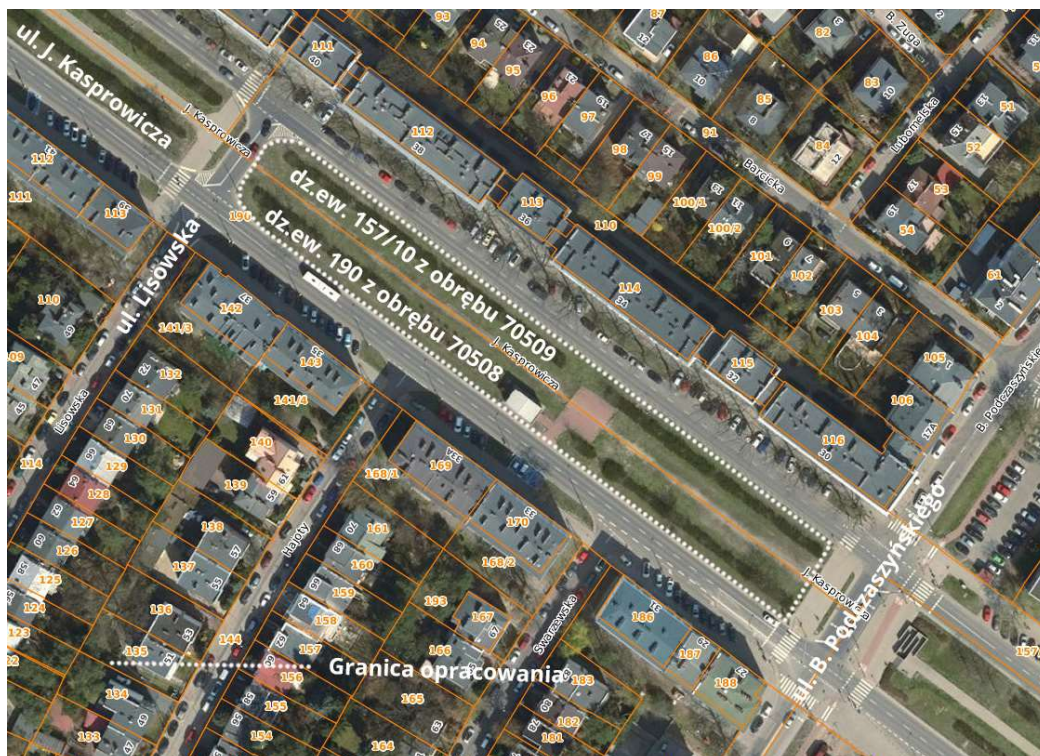
Doprecyzowanie:

45111200-0 – Roboty ziemne w zakresie przygotowania terenu pod budowę i roboty ziemne

45233200-1 – Roboty w zakresie różnych nawierzchni;

45112710-5 – Roboty w zakresie kształtowania terenów zielonych

45233290-8 – Instalowanie znaków drogowych



Rysunek 1. Zakres terenowy opracowania



Przedmiotem zamówienia jest wykonanie wszelkich robót budowlanych i prac związanych z realizacją projektu z budżetu obywatelskiego nr 119 pn. Deptak między jezdniami ul. Kasprowicza od Lisowskiej do Podczaszyńskiego (<https://app.twojbudzet.um.warszawa.pl/projekt/13525?user=>).

Projekt został podzielony na trzy części tj. nawierzchnia, ławki i kosze na śmieci. Każda z poszczególnych części projektu będzie realizowana w ramach innych postępowań.

Wykonawca w ramach przedmiotu zamówienia zrealizuje projekt deptaka, który wcześniej został przygotowany przez ZZW. W ramach inwestycji nie przewiduje się ingerencji w uzbrojenie podziemne terenu.

Roboty będą obejmowały swoim zakresem:

- zabezpieczenie zieleni na terenie inwestycji;
- zdjęcie darni;
- wykonanie nawierzchni utwardzonej z nawierzchni mineralnej;
- uprzątniecie terenu po zakończeniu inwestycji;
- odtworzenie i renowacja trawnika.
- opracowanie dokumentacji powykonawczej.

Zamawiający w ramach postępowania może skorzystać z zamówienia objętego opcją w zakresie:

- a) dostawy i montażu oznakowania U-12a na odcinku 40,0 m

Zamawiający złoży oświadczenie o skorzystaniu z opcji w sytuacji gdy zaistnieje taka potrzeba oraz gdy posiadać będzie środki na sfinansowanie zamówienia w zakresie objętym opcją.

Nieskorzystanie przez Zamawiającego z opcji nie wymaga podania przyczyn i nie stanowi podstawy jego odpowiedzialności z tytułu niewykonania lub nienależytego wykonania umowy.

Teren objęty przedmiotem zamówienia położony jest na terenie m.st. Warszawy w dzielnicy Bielany, w pasie drogowym ul. J. Kasprowicza na odcinku od ul. Lisowskiej do ul. B. Podczaszyńskiego. Powierzchnia objęta opracowaniem wynosi: 5 512,11 m².

Obszar opracowania znajduje się w liniach rozgraniczających pasa drogowego, a cały teren został wpisany do Gminnej Ewidencji Zabytków.

1.1 Projektowane zagospodarowanie terenu

Na terenie opracowania zgodnie z koncepcją zaprojektowano:

Projektowane zagospodarowanie		powierzchnia [m ²]
Nawierzchnia	nawierzchnia mineralna	780,00
Zieleń	założenie trawnika	475,00



Zieleń	Odtworzenie trawnika	190,00
Drobne formy architektoniczne	ławka warszawska – dostawa i montaż po stronie ZZW	5 [szt.]
	Kosze na śmieci – dostawa i montaż ZOM	5 [szt.]

Zamawiający zakłada, iż zostaną zaprojektowane i wykonane wszystkie elementy w ilości wskazanej w powyższych tabelach. Zamawiający dopuszcza, przekroczenia lub pomniejszenia przyjętych parametrów powierzchni do 20%. Przekroczenie i pomniejszenie należy wyliczać z powierzchni jednego elementu np. trawnik itp.

1.2 Roboty związane z budową nawierzchni mineralnej

W ramach robót związanych z budową nawierzchni mineralnych należy wykonać:

- wytyczenie linii nawierzchni;
- korytowanie terenu pod nawierzchnią;
- zagęszczenie warstwy gruntu rodzimego z wyprofilowaniem spadków;
- montaż obrzeży stalowych ocynkowanych kotwionych punktowo przy pomocy kotew fi 10x400 mm z fundamentem z betonu C12/15;
- rozścielenie warstw konstrukcji nawierzchni z zagęszczeniem i wyprofilowaniem spadków.

Konstrukcja I (przy grubości naziomu ok. 20 cm):

- 3 cm – warstwa mineralna 0/8 mm
- 5 cm – warstwa dynamiczna 0/16 mm
- 9 cm – podbudowa z kruszywa łamanego o frakcji 2-31,5 mm
- 3 cm – włóknina filtracyjna TG
 - drenaż FD 25
 - mata chłonno ochronna SSM 45

Konstrukcja II (na pozostałym terenie):

- 3 cm – warstwa mineralna 0/8 mm
- 5 cm – warstwa dynamiczna 0/16 mm
- 9 cm – podbudowa pomocnicza z kruszywa łamanego stabilizowanego mechanicznie o frakcji 2-31,5 mm

W celu zwiększenia wodoprzepuszczalności nawierzchni zabrania się użycia do warstw podbudowy drobnych frakcji ilastych.

Nawierzchnia ujęta w obrzeża stalowe o gr. 2 mm i zmiennej wysokości w zależności od warunków lokalnych. Obrzeża kotwione punktowo przy pomocy kotew fi 10x400 mm z fundamentem z betonu C12/15;



Wymagania materiałowe:

PRODUKT	NAW. MINERALNA
PARAMETRY TECHNICZNE	<u>Materiały:</u> nawierzchnia mineralna, wodoprzepuszczalna, naturalnie stabilizowana, o kolorystyce zbliżonej do naturalnego koloru ziemi lub piasku (wg systemu NSC – barwy z węższego przedziału koła barw Y-Y50R, o stopniu szernienia nie większym niż 20% i chromatyczności nie większej niż 20%).
MONTAŻ	Zgodnie z zasadami sztuki budowlanej i zaleceniami producenta.
SCHEMAT/ZDJĘCIE	
UWAGI	Produkt powinien być równoważny do opisanego pod względem wszelkich wymienionych parametrów technicznych oraz wyglądu. Wszelkie zmiany do akceptacji nadzoru autorskiego.
PRODUKT	OBRZEŻE STALOWE
PARAMETRY TECHNICZNE	<u>Wymiary:</u> dł. 2500 mm, wys. 150 mm, gr. 2 mm - wysokość obrzeża zmienna, w zależności od warunków lokalnych, <u>Materiały:</u> Stal węglowa niskostopowa.
MONTAŻ	Zgodnie z zasadami sztuki budowlanej i zaleceniami producenta – kotwa ϕ 10x400 mm z fundamentem z betonu C12/15
SCHEMAT/ZDJĘCIE	
UWAGI	Produkt powinien być równoważny do opisanego pod względem wszelkich wymienionych parametrów technicznych oraz wyglądu. Wszelkie zmiany do akceptacji nadzoru autorskiego.



Zarząd Zieleni m.st. Warszawy

ul. Hoża 13A, 00-528 Warszawa

tel. +48 22 277 42 00; mail: kontakt@zzw.waw.pl; www.zzw.waw.pl

2. Termin realizacji przedmiotu zamówienia:

Termin zakończenia robót budowlanych: **w terminie 6 miesięcy od daty podpisania Umowy**

3. Załączniki:

- 1) Załącznik nr 1 – Wzór umowy
- 2) Załącznik nr 2 – Dokumentacja projektowa
- 3) Załącznik nr 3 – Przedmiar robót