

# OPIS PRZEDMIOTU ZAMÓWIENIA - ROZBIÓRKA, WYWÓZ, UTYLIZACJA OGRODZENIA ORAZ WYKONANIE PRAC PORZĄDKOWYCH

## 1. Ogólna charakterystyka przedmiotu zamówienia

Symbol klasyfikacyjny wg Wspólnego Słownika Zamówień (CPV):

**45110000-1** - Roboty w zakresie burzenia i rozbiórki obiektów budowlanych; roboty ziemne

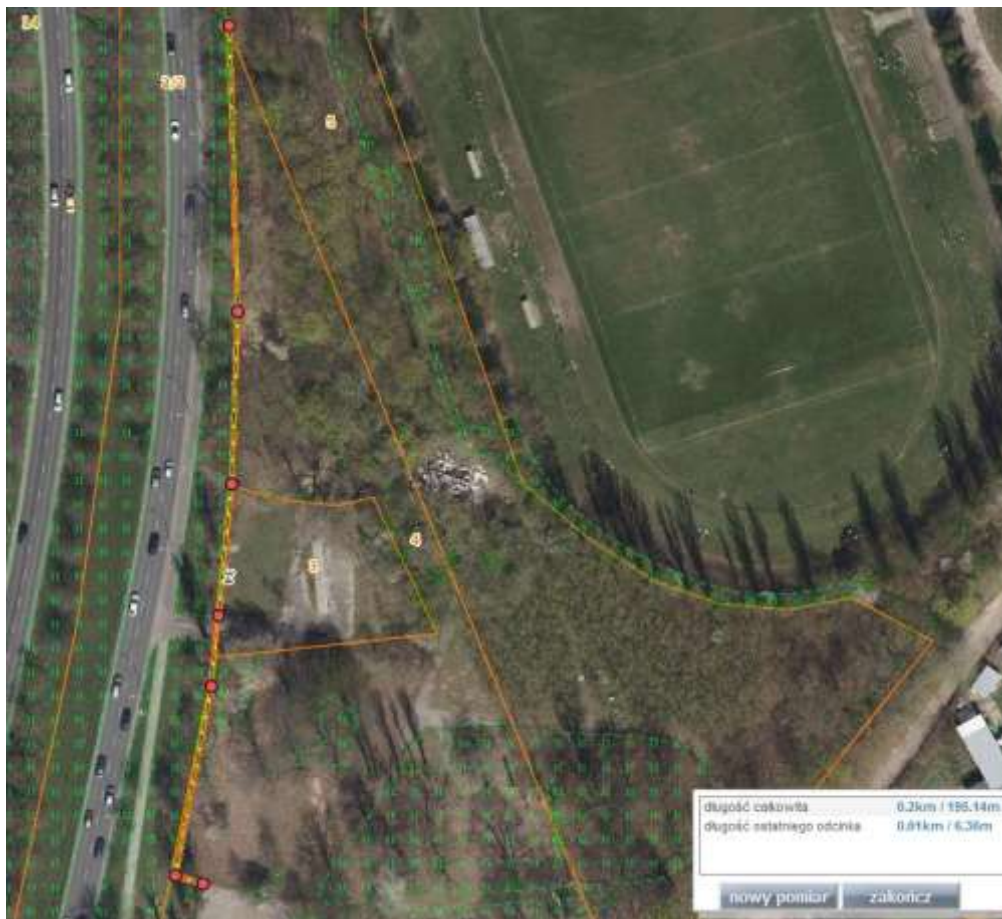
**77211400-6** - Usługi wycinania drzew

Przedmiotem zamówienia jest rozbiórka ogrodzenia z siatki, jego wywiezienie i utylizacja oraz karczowanie drzew, na które Zamawiający otrzymał pozwolenie wraz z zasypaniem ziemią dołów po karczowaniu.

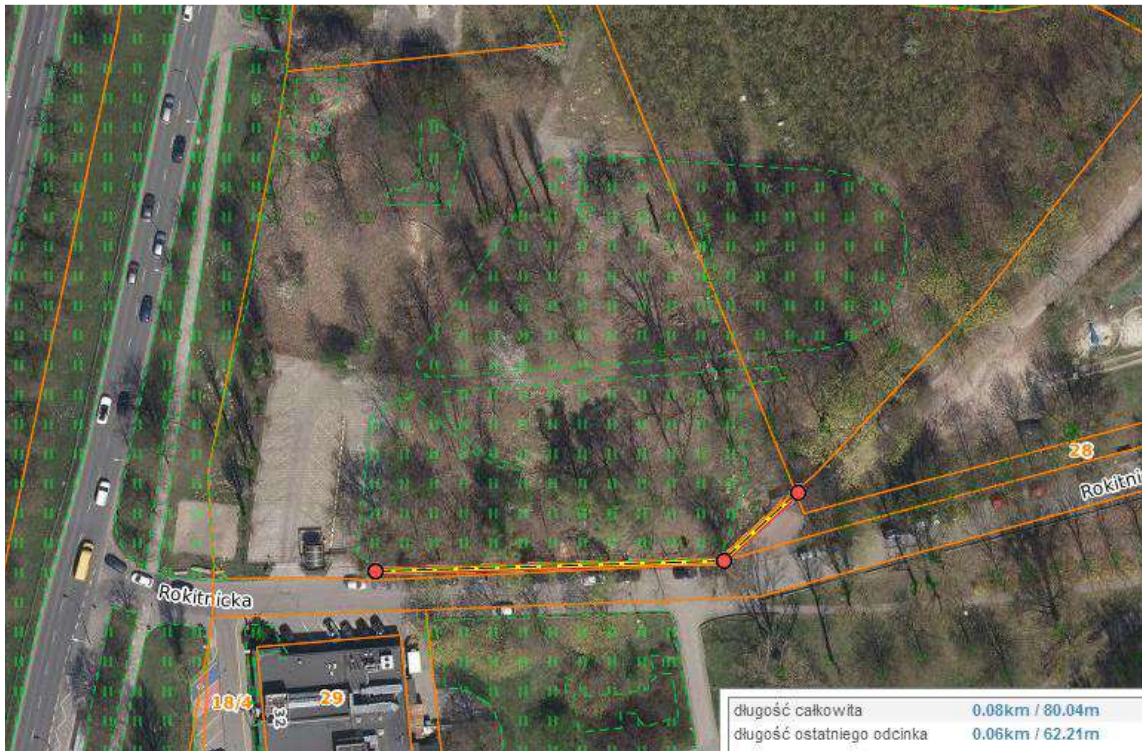
Ww. ogrodzenie znajduje się w Warszawie na terenie Parku Pole Mokotowskie, od strony zachodniej ul. Żwirki i Wigury oraz od strony południowej ul. Rokitnicka, na działce nr 3 i 4, w obrębie 2-01-06.

Ogrodzenie jest wykonane ze słupków stalowych oraz z przęseł z siatki w ramie z kątowników. Całe ogrodzenie jest na podmurówce betonowej. Długość ogrodzenia od strony ul. Żwirki i Wigury 195 mb, od ul. Rokitnickiej 80 mb, **łącznie 275 mb**, h = 1,8 m – 2,20 m.

Od ul. Rokitnickiej znajduje się furтка i brama, natomiast od ul. Żwirki i Wigury jest wjazd zagrodzony siatką o szer. około 6m.



Zdjęcie 1. Ogrodzenie od strony ul. Żwirki i Wigury



Zdjęcie 2. Ogrodzenie od strony ul. Rokitnickiej

Rozbiórkę przeprowadza się w związku z bardzo złym stanem technicznym i estetycznym ogrodzenia. W chwili obecnej ogrodzenie jest silnie skorodowane. Stan elementów konstrukcyjnych jest zły i występują liczne ubytki w siatce ogrodzeniowej, a w niektórych miejscach pojawia się brak ciągłości ogrodzenia. Całość przechodzi proces przyspieszonej degradacji.

Likwidacja podlegają następujące drzewa:

**- dz. ew. nr 4, obręb 2-01-06**

- 1) grab pospolity (*Carpinus betulus*) o obwodzie pnia, mierzonym na wys. 130 cm, wynoszącym 31 cm (obwód na wys. 5 cm wynosi 44 cm). Na wysokości około 2 m pień drzewa wrasta w krawędź ogrodzenia nieruchomości, w miejscu kolizji pnia z ogrodzeniem występuje osłabiona struktura drewna. U podstawy pnia widoczny jest niewielkich rozmiarów ubytek;
- 2) klon pospolity (*Acer platanoides*) o obwodzie pnia, mierzonym na wys. 130 cm, wynoszącym 25 cm (obwód na wys. 5 cm wynosi 43 cm). Od podstawy pnia do wysokości około 0,5 m pień drzewa wrasta w ogrodzenie nieruchomości;
- 3) grab pospolity (*Carpinus betulus*) o obwodach pni, mierzonych na wys. 130 cm, wynoszących 46 cm i 57 cm. Na wysokości około 2 m pień drzewa wrasta w krawędź ogrodzenia nieruchomości, w miejscu kolizji pnia z ogrodzeniem występuje osłabiona struktura drewna.
- 4) klon pospolity (*Acer platanoides*) o obwodzie pnia, mierzonym na wys. 130 cm, wynoszącym 50 cm. Pień łukowato wygięty na wysokości około 2 m wrasta w krawędź ogrodzenia nieruchomości, w miejscu kolizji pnia z ogrodzeniem występuje osłabiona struktura drewna.
- 5) klon jesionolistny (*Acer negundo*) o obwodzie pnia, mierzonym na wys. 130 cm, wynoszącym 42 cm (obwód na wys. 5 cm wynosi 44 cm). Pień drzewa łukowato wygięty, na wysokości około 20 cm i 1 m wrasta w ogrodzenie nieruchomości.

6) jabłoń domowa (*Malus domestica*) o obwodach pni, mierzonych na wys. 130 cm, wynoszących 45 cm i 75 cm. Na wysokości około 0,5 m pień drzewa rozwidła się V-kształtnie na dwa przewodniki. Od miejsca rozwidlenia do podstawy pień wrasta w ogrodzenie nieruchomości. Na pniu znajduje się znacznych rozmiarów ubytek powierzchniowy z zaawansowanym rozkładem struktury drewna. Korona grubszego przewodnika w całości rozbudowana jest nad jezdnią ul. Rokietnickiej.

7) klon jesionolistny (*Acer negundo*) o obwodzie pnia, mierzonym na wys. 130 cm, wynoszącym 42 cm (obwód na wys. 5 cm wynosi 60 cm). Na wysokości około 1 m pień drzewa wrasta w ogrodzenie nieruchomości. Korona drzewa szczątkowa.

8) klon pospolity (*Acer platanoides*) o obwodzie pnia, mierzonym na wys. 130 cm, wynoszącym 80 cm. Od wysokości około 1 m do podstawy pień wrasta w ogrodzenie nieruchomości. Na wysokości około 2 m pień drzewa rozwidła się na V-kształtnie 2 przewodniki, w obrębie rozwidlenia występuje zakorek.. Korona drzewa rozbudowana jest nad jezdnią wł. Rokietnickiej.

9) klon jesionolistny (*Acer negundo*) o obwodach pni, mierzonych na wys: 130 .cm, wynoszących 43 cm i 38 cm.. Na wysokości około 40 cm pień drzewa rozwidła się na 3 przewodniki, jeden z przewodników zredukowany Jest na wysokości około 60 cm, w jego widoczne jest pęknięcie podłużne, Na wysokości około 0,5 m pień drzewa wrasta w ogrodzenie nieruchomości. Przewodnik o, obwodzie 38 cm odchylony jest od pionu w kierunku jezdni ul. Rokietnickiej.

10) klon pospolity (*Acer platanoides*) o obwodzie pnia, mierzonym da wys. 130 cm, wynoszącym 42 cm (obwód na wys. 5 cm wynosi 51 cm). Na wysokości około 20 cm i 2 m pień wrasta w ogrodzenie nieruchomości. Korona drzewa szczątkowa.

**- dz. ew. nr 3, obręb 2-01-06**

11) klon jesionolistny (*Acer negundo*) o obwodach pni, mierzonych na wys. 130 cm, wynoszących 25 cm i 37 cm. Na wysokości około 20 cm pień drzewa wrasta w ogrodzenie nieruchomości, pień odchylony od pionu pod kątem około 45 stopni w kierunku ciągu pieszego.

12) klon jesionolistny (*Acer negundo*) o obwodach pni, mierzonych na wys. 130 cm, wynoszących 72 cm i 52 cm. Od wysokości około 1 m do podstawy pnia występuje zrost przewodników oraz wzrost pnia w ogrodzenie nieruchomości. Korona drzewa żywotna. rozłożysta.

13) klon jesionolistny (*Acer negundo*) o obwodach pni, mierzonych na wys. 130 cm, wynoszących 33 cm, 25 cm, 26 cm i 31 cm. Na wysokości około 0,5 m pień drzewa wrasta w ogrodzenie nieruchomości. Korona rachityczna, o nienaturalnym pokroju z uwagi na przygłuszenie przez korony drzew sąsiednich.

14) orzech- włoski (*Juglans regia*) o obwodach pni. mierzonych na wys. 130 cm, wynoszących 30 cm, 20 cm i 31 cm. Na, wysokości około 0,5 m pień drzewa wrasta w ogrodzenie nieruchomości. Korona rachityczna o nienaturalnym pokroju z uwagi na przygłuszenie przez korony drzew sąsiednich.

15) klon jesionolistny (*Acer hegundo*) o obwodzie pnia, mierzonym na wys. 130 cm, wynoszącym 54 cm (obwód na wys. 5 cm wynosi 84 cm). Na wysokości około 0,5 m pień drzewa Wrasta w ogrodzenie nieruchomości. Na wysokości około 2 pień drzewa rozwidła się na dwa przewodniki, w obrębie rozwidlenia występuje zakorek.

16) klon jesionolistny (*Acer negundo*) o obwodzie pnia, mierzonym na wys. 130 cm, wynoszącym 45 cm (obwód na wys. 5 cm wynosi 54 cm). Na wysokości około 20 cm pień drzewa wrasta w ogrodzenie nieruchomości.

W obecnym stanie zachowania drzewostan nie ma szans na dalszy prawidłowy rozwój.

Usunięciu podlegają też drzewa wrastające w ogrodzenie, które nie roszą szans na przeżycie oraz stanowią zagrożenie dla bezpieczeństwa ludzi i mienia.

Drzewa nr 1,2,3



Drzewa nr 4,5,6



Drzewa nr 7,8,9



Drzewa nr 10,11,12



Drzewa nr 13,14,15



Drzewo nr 16

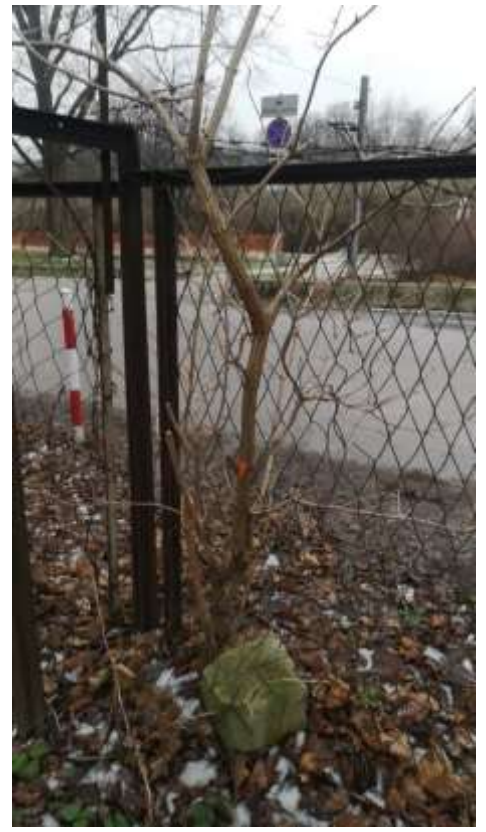


Pozostałe drzewa/ fragmenty drzew należy usunąć wraz z usuwanym ogrodzeniem.









Do usunięcia zaznaczony pień, grubszy zostaje wystarczy odciąć druty.



Dąb czerwony i lipa ZOSTAJĄ – należy delikatnie wyciąć siatkę przy pniu.



Karpa wrośnięta w ogrodzenie do usunięcia.



Zdjęcia ogrodzenia









## **2. Opis zakresu i sposobu prowadzenia robót rozbiórkowych**

Wykonawca będzie odpowiedzialny za jakość wykonywania robót, rozbiórkę, wywiezienie i utylizację materiałów powstałych po rozebraniu ogrodzenia. Zalecana i zdaniem inwestora, niezbędna jest wizja lokalna na przyszłym placu rozbiórki.

Konieczne może być ustanowienie kierownika rozbiórki. Obowiązek ustanowienia ten wynika to z art. 18 Prawa budowlanego. Ponadto wraz z rozpoczęciem rozbiórki, kierownik ma obowiązek prowadzić dziennik rozbiórki, umieścić tablicę informacyjną w widocznym miejscu oraz odpowiednio zabezpieczyć teren rozbiórki.

### Zakres robót:

- długość ogrodzenia 275 mb,
- wysokość całkowita do 2,20 m

### Opis przyjętej technologii prac rozbiórkowych:

Ze względu na usytuowanie obiektu i zagrożenia, jakie mogą wystąpić w trakcie wykonywania robót rozbiórkowych należy je zrealizować w jak najkrótszym czasie oraz z zachowaniem pełnego bezpieczeństwa.

W rozpatrywanym przypadku roboty rozbiórkowe należy rozpocząć od wydzielenia miejsca prowadzonych prac ustawienia ogrodzenia, a następnie przystąpić do ręcznej rozbiórki od góry w dół opuszczając rozebrane elementy na grunt i na bieżąco składować w miejsce wydzielonego tymczasowego składowania, oddzielić części metalowe od gruzu.

### **Rozbiórka ogrodzenia obejmuje swoim zakresem następujące etapy robót:**

- wygrodenie terenu rozbiórki,
- rozebranie ogrodzenia - konstrukcji stalowych (siatka stalowa w ramce i słupki),
- karczowanie drzew,
- demontaż podmurówki wraz z podbudową,
- usunięcie gruzu porozbiórkowego na tymczasowe miejsce składowania,
- wywóz powstałego gruzu porozbiórkowego i złomu (elementów stalowych, metalowych, z metali kolorowych) oraz wykarczowanych drzew,
- zasypanie i wyrównanie ziemią wykopów do poziomu terenu, po rozbiórce ogrodzenia i karczowaniu drzew,
- uporządkowanie terenu z gruzu i innych pozostałości po przeprowadzonych pracach,
- utylizacja wyburzonych i usuniętych elementów należy do wykonawcy robót.

Po rozbiórce wszystkich elementów ogrodzenia i wycince drzew, zgodnie z Ustawą z dnia 13 września 1996r. o utrzymaniu czystości i porządku w gminach oraz zgodnie z Ustawą z dnia 14 grudnia 2012 r. o odpadach Wykonawca staje się właścicielem odpadów i jest zobowiązany do ich utylizacji.

## **3. Opis sposobu zapewnienia bezpieczeństwa ludzi i mienia**

Podczas robót rozbiórkowych należy się bezwzględnie stosować do przepisów Rozporządzenia Ministra Infrastruktury z dnia 6 lutego 2003 r. w sprawie bezpieczeństwa i higieny pracy podczas

wykonywania robót budowlanych (Dz. U. 2003 r. Nr 47, poz. 401). Teren rozbiórki należy ogrodzić od pozostałej części działki. Wykonać należy niezbędne zabezpieczenia i oznakowania, wyznaczyć pas terenu do 2 m od ogrodzenia z zakazem przebywania. Należy przestrzegać wszystkich przepisów bezpieczeństwa i higieny pracy. Pracownicy powinni być zaopatrzeni w komplet potrzebnych narzędzi oraz odzież roboczą, hełmy, okulary i rękawice ochronne oraz zaznajomieni z zakresem, kolejnością i sposobem wykonywania prac.

Roboty rozbiórkowe powinny być wykonywane ze szczególnym uwzględnieniem następujących zasad:

- 1) W czasie prowadzenia robót rozbiórkowych przebywanie ludzi przy rozbieranych elementach ogrodzenia jest zabronione.
- 2) W czasie wykonywania robót rozbiórkowych sposobami zmechanizowanymi wszystkie osoby i maszyny powinny znajdować się poza strefą niebezpieczną.
- 3) Dopuszcza się rozbiórkę fundamentów przy pomocy sprzętu mechanicznego, w tym koparek i ładowarek.

Przed przystąpieniem do robót rozbiórkowych należy upewnić się, czy na miejscu objętym robotami lub w miejscach zagrożonych nie znajdują się w czasie wykonywania robót osoby postronne. Niezbędne jest zbadanie elementów podlegających rozbiórce w celu stwierdzenia ich wielkości i konstrukcji. Usuwanie jednego elementu nie powinno wywoływać nieprzewidzianego spadania lub zawałania się innego.

Po całkowitym rozebraniu obiektu teren rekultywujemy, przywracając do pierwotnego stanu.

