



Zarząd Zieleni m.st. Warszawy  
ul. Hoża 13A, 00-528 Warszawa  
tel. +48 22 277 42 00; mail: kontakt@zzw.waw.pl; www.zzw.waw.pl

Nr sprawy: 265/WZP/2018

Warszawa, 18.06.18 r.

## ZAPYTANIE OFERTOWE

Miasto Stołeczne Warszawa w imieniu, którego działa **Zarząd Zieleni m.st. Warszawy** w postępowaniu, którego wartość szacunkowa nie przekracza kwoty 30 000 EURO (art. 4 ust. 8 Pzp.) zwraca się z prośbą o złożenie oferty na:

### Przedmiot zamówienia

## Renowacja pomieszczeń w siedzibie Zarządu Zieleni na ul. Kruczej 5/11D

Kod CPV: 45430000-0, 45432111-5

### 1. Lokalizacja i kontekst zamówienia:

Prace prowadzone będą wewnątrz budynku zlokalizowanego przy ul. Kruczej 5/11D.

Szczegółowy harmonogram przekazywania poszczególnych pomieszczeń do renowacji oraz godziny pracy ekip Wykonawcy należy ustalić z Inwestorem.

Dojazd do budowy zapewnia istniejący system ulic miejskich.

Wykonawcy zostanie udostępniony nieodpłatnie dostęp do poboru energii elektrycznej oraz wody i ścieków. Nieczystości stałe Wykonawca usuwa we własnym zakresie.

Wykonawca poniesie wszystkie koszty i obciążenia związane z uzyskaniem prawa używania dojeżdżać i dojazdów, jakie będzie potrzebował w związku z dostępem i transportem materiałów do lub z terenu objętego pracami. Wszystkie inne obiekty, jakie są mu niezbędne do celów związanych z prowadzeniem prac, pozyska i urządzi na własny koszt.

Załącznik graficzny Nr 1 – wykaz pomieszczeń. **Obmiary zostały wykonane na ich podstawie.**

### 2. Opis przedmiotu zamówienia:

Przedmiotem zamówienia jest wykonanie renowacji pomieszczeń biurowych zapewniającej bezpieczne i higieniczne warunki pracy oraz przywrócenie odpowiedniego, estetycznego wyglądu użytkowych pomieszczeń. Zakres prac obejmować będzie:

- zabezpieczeniem podłóg i okien przed ubrudzeniem,
- przygotowanie powierzchni ścian i sufitów do malowania – zmycie powierzchni, likwidacja zacieków i zarysowań tynku, uzupełnienie ubytków,
- wykonanie powłok (dwukrotne) malarskich farbą emulsyjną po uprzednim gruntowaniu farbą gruntującą we wszystkich odnawianych pomieszczeniach biurowych, pomieszczeniach magazynowych, wc oraz korytarzach,
- miejscowe rozebranie i uzupełnienie ubytków w podłodze,
- wykucie z muru kratki wentylacyjnych,
- osadzenie i podłączenie wentylatorów osiowych elektrycznych w murze z cegły,
- mycie po robotach malarskich okien zespolonych i posadzek,
- demontaż listew przyściennych,
- zerwanie posadzek z tworzyw sztucznych lub dywanowych,
- uzupełnienie ubytków warstw pod wykładzinę,
- położenie wykładzin z tworzyw sztucznych,
- montaż listew przyściennych,
- montaż listew progowych kryjących - metalowe
- malowanie podłóg w pomieszczeniach magazynowych.

### 3. Uszczegółowienie zakresu i warunków wykonania zamówienia:

Szczegółową, jednoznaczną charakterystykę zamówienia określa załącznik Nr 1 – przedmiar robót.

Dostarczone przez Zamawiającego przedmiary, mają wyłączni charakter pomocniczy i orientacyjny. Wykonawca przed złożeniem oferty zobowiązany jest do samodzielnej weryfikacji ilości prac

**Miasto Stołeczne Warszawa**

Pl. Bankowy 3/5, 00-950 Warszawa, NIP 525-22-48-481, Regon 015259640



Zarząd Zieleni m.st. Warszawy  
ul. Hoża 13A, 00-528 Warszawa  
tel. +48 22 277 42 00; mail: kontakt@zzw.waw.pl; www.zzw.waw.pl

---

wymienionych w przedmiarach i opisie przedmiotu zamówienia. Stwierdzone podczas realizacji umowy rozbieżności w stosunku do przekazanego przez Zamawiającego przedmiaru oraz brak wyszczególnienia w opz jakichkolwiek robót towarzyszących, niezbędnych do wykonania podstawowego zakresu prac, możliwych do przewidzenia przez Wykonawcę na podstawie oraz zgodnie z aktualną wiedzą i sztuką budowlaną i niezbędnych do wykonania robót zasadniczych, nie będą mogły stanowić podstawy do zwiększenia wynagrodzenia Wykonawcy. Oferta Wykonawcy musi zawierać pełen zakres prac.

#### **4. Wymagania względem wykonawcy:**

Zamawiający wymaga aby Wykonawca wykazał, że w okresie ostatnich 5 (pięciu) lat przed upływem terminu składania ofert, a jeżeli okres prowadzenia działalności jest krótszy – w tym okresie należycie wykonał co najmniej jedno zamówienie o podobnym zakresie. W tym celu Wykonawca zobowiązany jest załączyć do oferty wykaz robót wykonanych nie wcześniej niż w okresie ostatnich pięciu lat przed upływem terminu składania ofert, a jeżeli okres prowadzenia działalności jest krótszy – w tym okresie, wraz z podaniem ich wartości, daty, miejsca wykonania i podmiotów, na rzecz których roboty te zostały wykonane.

#### **5. Dodatkowe wymagania i warunki wykonania:**

Wykonawca, przystępując do realizacji zamówienia, jest zobowiązany do zapewnienia funkcjonowania części pomieszczeń, gdzie przechowywane jest mienie Zamawiającego, a w wypadku konieczności czasowego prowadzenia robót w tej części do wykonania ich po uprzednim uzgodnieniu z użytkownikiem.

Przed złożeniem oferty wskazane jest zapoznanie się z terenem realizacji prac oraz dojazdami do miejsca wykonywania robót.

Zamawiający będzie wymagał, aby organizacja prac i usług, jakość użytych wyrobów i wykonania wszelkich robót i usług były na wysokim poziomie. W tym zakresie Zamawiający będzie kontrolował działanie Wykonawcy.

Do obowiązków Wykonawcy będzie należało ubezpieczenie się od odpowiedzialności cywilnej za szkody osobowe w tym uszkodzenia ciała, rozstrój ciała lub śmierć osoby poszkodowanej; z sumą gwarancyjną nie niższą niż 30 000 (słownie: trzydzieści tysięcy) złotych na wszystkie i na każde zdarzenie oraz utrzymywanie tego ubezpieczenia w okresie rękojmi i gwarancji.

Do obowiązków Wykonawcy należy między innymi:

- 1) zgłoszenie przedmiotu umowy do odbioru i uczestniczenie w czynnościach odbiorowych;
- 2) przerwanie prac na żądanie Zamawiającego oraz zabezpieczenie wykonanych prac przed ich zniszczeniem;
- 3) udzielenie gwarancji i rękojmi na wykonane prace objęte umową;
- 4) usuwanie stwierdzonych usterek i wad w ramach gwarancji i rękojmi.

Do czasu dokonania odbioru przedmiotu umowy przez Zamawiającego, tj. podpisanie przez Zamawiającego protokołu odbioru ryzyko wszelkich niebezpieczeństw związanych z ewentualnym uszkodzeniem lub utratą przedmiotu umowy ponosi Wykonawca;

Wykonawca oświadcza, że posiada konieczne doświadczenie i kwalifikacje niezbędne do prawidłowego wykonania umowy i zobowiązuje się do wykonania przedmiotu umowy przy zachowaniu należytej staranności oraz zgodnie z zasadami wiedzy technicznej i wymaganiami wynikającymi z obowiązującego prawa;

Wykonawca zobowiązuje się do prowadzenia prac objętych umową w sposób nie powodujących zniszczeń czy uszkodzeń w imieniu Zamawiającego;

Wykonawca ponosi wszelka odpowiedzialność za szkody wyrządzone osobom trzecim na terenie prac objętych umową, na skutek własnej działalności zobowiązany jest do likwidacji szkód w stopniu całkowicie zwalniającym od tej odpowiedzialności Zamawiającego.

#### **6. Zamawiający zapewnia:**

Nieodpłatny pobór energii elektrycznej i wody.

#### **7. Termin realizacji przedmiotu zamówienia**

Maksymalny termin wykonania zamówienia wynosi 30 dni od daty zawarcia umowy

---

**Miasto Stołeczne Warszawa**

Pl. Bankowy 3/5, 00-950 Warszawa, NIP 525-22-48-481, Regon 015259640



Zarząd Zieleni m.st. Warszawy  
ul. Hoża 13A, 00-528 Warszawa

tel. +48 22 277 42 00; mail: kontakt@zzw.waw.pl; www.zzw.waw.pl

#### 8. Sposób przygotowania oferty Wykonawcy:

W ofercie należy określić cenę brutto realizacji zamówienia. Cena oferty ma być wyrażona cyfrowo i słownie. Oferowana cena za wykonanie zamówienia powinna obejmować kompleks czynności i kosztów z nimi związanych. Jeśli Wykonawca jest osobą fizyczną cena brutto powinna zawierać wszystkie obowiązkowe składki i potrącenia.

Oferta musi być sporządzona w języku polskim W ofercie należy określić proponowany termin wykonania wszystkich prac

Do oferty należy dołączyć:

Wykaz wykonanych robót

#### 9. Kryteria oceny ofert:

Zamawiający dokona oceny ofert biorąc pod uwagę następujące kryteria:

1. kryterium – cena 70 %
2. kryterium – proponowany termin realizacji 20%
3. kryterium – doświadczenie 10%

#### 10. Sposób oceny kryteriów

1) w kryterium „cena” (C) punkty zostaną przyznane wg poniższego wzoru:

$$C = \frac{\text{najniższa zaoferowana cena brutto}}{\text{cena brutto badanej oferty}} \times 70$$

2) w kryterium „proponowany termin realizacji” (T1) punkty zostaną przyznane wg poniższego wzoru:

$$T = \frac{\text{najkrótszy zaoferowany termin wykonania (liczba dni kalendarzowych)}}{\text{termin wykonania badanej oferty (liczba dni kalendarzowych)}} \times 20$$

3) w kryterium „doświadczenia” (D) punkty zostaną przyznane w następujący sposób:

- za wykazanie się jednym zrealizowanym zamówieniem – 2 pkt
- za wykazanie się dwoma zrealizowanymi zamówieniami – 4 pkt
- za wykazanie się trzema zrealizowanymi zamówieniami – 6 pkt
- za wykazanie się czterema zrealizowanymi zamówieniami – 8 pkt
- za wykazanie się pięcioma zrealizowanymi zamówieniami – 10 pkt

#### 11. Podstawy odbioru zamówienia

1. Podstawą odbioru robót będzie protokół odbioru robót sporządzony po wykonaniu zamówienia.

2. Za termin zakończenia realizacji przedmiotu umowy uznaje się dzień podpisania przez strony protokołu końcowego bez zastrzeżeń.

Odbiór plac będzie polegał na komisyjnym przeglądzie wykonania zamówienia.

#### 12. Warunki płatności:

Wykonawca wystawi i dostarczy Zamawiającemu fakturę.

Dane do FV:

Nabywca: Miasto Stołeczne Warszawa, Plac Bankowy 3/5, 00-950 Warszawa, NIP: 525-22-48-481

Odbiorca/Płatnik: Zarząd Zieleni m.st. Warszawy, ul. Hoża 13a, 00-528 Warszawa.

Wynagrodzenie będzie płatne przelewem na rachunek bankowy wskazany na fakturze, w terminie 21 dni od daty dostarczenia faktury do siedziby Zamawiającego.

Za termin zapłaty uznaje się datę obciążenia rachunku bankowego ZZW.

#### 13. Kary umowne -----

**Miasto Stołeczne Warszawa**

Pl. Bankowy 3/5, 00-950 Warszawa, NIP 525-22-48-481, Regon 015259640



Zarząd Zieleni m.st. Warszawy  
ul. Hoża 13A, 00-528 Warszawa  
tel. +48 22 277 42 00; mail: kontakt@zzw.waw.pl; www.zzw.waw.pl

---

**14. Warunki rękojmi/gwarancji** (skreślić jeśli nie dotyczy)

Wykonawca udzieli 24 miesięcznej rękojmi/gwarancji na wykonane prace.

**15. Pozostałe informacje**

**Dostęp do informacji publicznej:**

Wykonawca oświadcza, że znany jest mu fakt, iż treść niniejszego zamówienia, a w szczególności dane go identyfikujące, przedmiot zamówienia i wysokość wynagrodzenia stanowią informację publiczną w rozumieniu art. 1 ust. 1 ustawy z dnia 6 września 2001 r. o dostępie do informacji publicznej (Dz. U. z 2015.2058), która podlega udostępnieniu w trybie przedmiotowej ustawy.

**16. Termin i miejsce złożenia oferty:**

Ofertę należy złożyć drogą elektroniczną na adres kontakt@zzw.waw.pl w terminie do 18 czerwca 2018 do godziny 10:00 oraz w wersji oryginalnej podpisanej przez osoby właściwe do reprezentowania w ustalonym dniu podpisania umowy.

W pozostałych sprawach informacji udzieli Marek Bujnowski mbujnowski@zzw.waw.pl tel. 514 854 088

**Zamawiający zastrzega sobie możliwość negocjacji otrzymanej oferty**

**17. Osoby do kontaktu:**

Osobą właściwą do kontaktu w zakresie realizacji zamówienia jest Marek Bujnowski email: mbujnowski@zzw.waw.pl telefon: 514 854 088

**18. Załączniki:**

1. Załącznik graficzny – wykaz pomieszczeń
2. Przedmiar

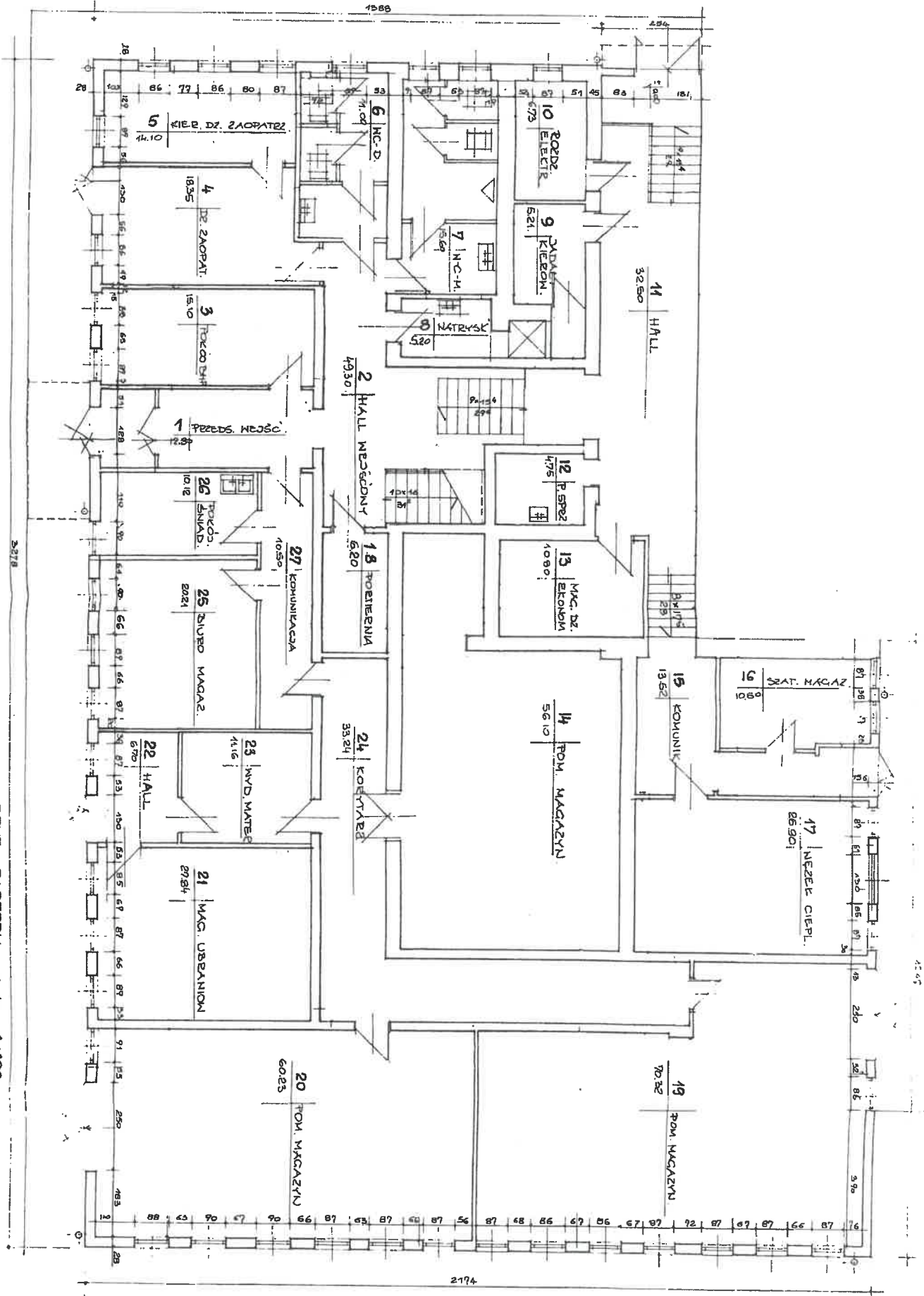
Marek Piwowarski  
Dyrektor  
Zarządu Zieleni m.st. Warszawy

Marek Bujnowski  
Kierownik Zdziału  
Administracyjno-Gospodarczego

---

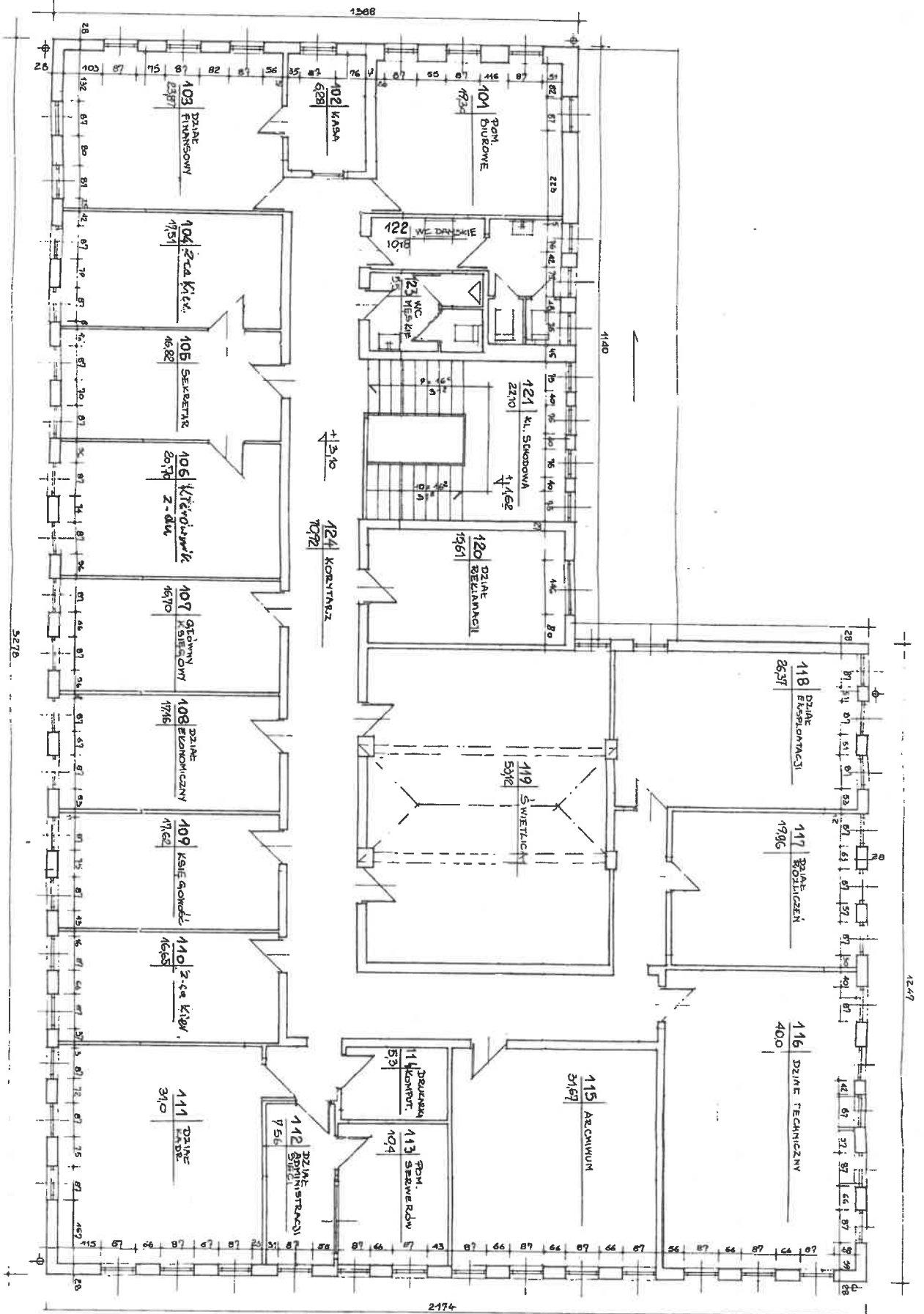
**Miasto Stołeczne Warszawa**

Pl. Bankowy 3/5, 00-950 Warszawa, NIP 525-22-48-481, Regon 015259640



RZUT PARTERU skala : 1:100

Nazwa rysunku  
RZUT PARTERU



RZUT PIĘTRA skala 1:100

Nazwa rysunku	
RZUT PIĘTRA	
Nr rysunku	
Skala	

Lp.	Podstawa	Opis i wyliczenia	j.m.	Poszcz.	Razem
<b>1</b>		<b>Roboty budowlane</b>			
1	KNR-W 4-01	Zabezpieczenie podłóg, okien i drzwi folią	m <sup>2</sup>		
d.1	1216-01				
	analogia				
		1100	m <sup>2</sup>	1 100,000	
				<b>RAZEM</b>	<b>1 100,000</b>
2	KNR-W 4-01	Przygotowanie powierzchni pod malowanie farbami emulsyjnymi starych tynków z poszpachlowaniem nierówności - sufity	m <sup>2</sup>		
d.1	1204-08				
		250	m <sup>2</sup>	250,000	
				<b>RAZEM</b>	<b>250,000</b>
3	KNR-W 4-01	Jednokrotne malowanie farbami emulsyjnymi starych tynków wewnętrznych	m <sup>2</sup>		
d.1	1204-05	sufitów - gruntowanie			
	analogia				
		250	m <sup>2</sup>	250,000	
				<b>RAZEM</b>	<b>250,000</b>
4	KNR-W 4-01	Dwukrotne malowanie farbami emulsyjnymi starych tynków wewnętrznych sufitów	m <sup>2</sup>		
d.1	1204-01				
		250	m <sup>2</sup>	250,000	
				<b>RAZEM</b>	<b>250,000</b>
5	KNR-W 4-01	Przygotowanie powierzchni pod malowanie farbami emulsyjnymi starych tynków z poszpachlowaniem nierówności - ściany	m <sup>2</sup>		
d.1	1204-08				
		2550	m <sup>2</sup>	2 550,000	
				<b>RAZEM</b>	<b>2 550,000</b>
6	KNR-W 4-01	Jednokrotne malowanie farbami emulsyjnymi starych tynków wewnętrznych ścian - gruntowanie	m <sup>2</sup>		
d.1	1204-05				
	analogia				
		2550	m <sup>2</sup>	2 550,000	
				<b>RAZEM</b>	<b>2 550,000</b>
7	KNR-W 4-01	Dwukrotne malowanie farbami emulsyjnymi starych tynków wewnętrznych ścian	m <sup>2</sup>		
d.1	1204-02				
		2550	m <sup>2</sup>	2 550,000	
				<b>RAZEM</b>	<b>2 550,000</b>
8	KNR-W 4-01	Wykucie z muru kraterki wentylacyjnych, drzwiczek	szt.		
d.1	0353-13				
		8	szt.	8,000	
				<b>RAZEM</b>	<b>8,000</b>
9	KNR-W 3	Osadzenie i podłączenie wentylatorów osiowych elektrycznych w murze z cegły	szt.		
d.1	0311-03				
	analogia				
		8	szt.	8,000	
				<b>RAZEM</b>	<b>8,000</b>
10	KNR-W 4-01	Mycie po robotach malarskich okien zespolonych	m <sup>2</sup>		
d.1	1215-04				
		250	m <sup>2</sup>	250,000	
				<b>RAZEM</b>	<b>250,000</b>
11	KNR-W 4-01	Mycie po robotach malarskich posadzek lastrykowych i betonowych	m <sup>2</sup>		
d.1	1215-08				
		990	m <sup>2</sup>	990,000	
				<b>RAZEM</b>	<b>990,000</b>
12	KNR-W 4-01	Mycie po robotach malarskich stopni wraz z podestami lastrykowych i betonowych	szt.		
d.1	1215-09				
		60	szt.	60,000	
				<b>RAZEM</b>	<b>60,000</b>
13	KNR-W 4-01	Demontaż listew przyściennych	m		
d.1	0815-08				
	analogia				
		380	m	380,000	
				<b>RAZEM</b>	<b>380,000</b>
14	KNR-W 4-01	Zerwanie posadzki z tworzyw sztucznych lub dywanowych	m <sup>2</sup>		
d.1	0818-05				
	analogia				
		510	m <sup>2</sup>	510,000	
				<b>RAZEM</b>	<b>510,000</b>
15	KNR-W 2-02	Warstwy wyrównawcze i wygładzające - warstwy do wykładzin z PCW	m <sup>2</sup>		
d.1	1130-02				
	analogia				
		510	m <sup>2</sup>	510,000	
				<b>RAZEM</b>	<b>510,000</b>
16	KNR-W 2-02	Warstwy wyrównawcze i wygładzające - środek gruntujący	m <sup>2</sup>		
d.1	1130-01				
		510	m <sup>2</sup>	510,000	
				<b>RAZEM</b>	<b>510,000</b>
17	KNR-W 2-02	Posadzki z wykładzin z tworzyw sztucznych z warstwą izolacyjną rulonowe	m <sup>2</sup>		
d.1	1123-01				
		510	m <sup>2</sup>	510,000	
				<b>RAZEM</b>	<b>510,000</b>

Lp.	Podstawa	Opis i wyliczenia	j.m.	Poszcz.	Razem
18	KNR-W 2-02	Posadzki - listwy przyścienne z tworzyw sztucznych klejone	m		
d.1	1124-04				
	analogia				
		380	m	380,000	
				RAZEM	380,000
19	KNR-W 4-01	Wymiana posadzek o powierzchni do 1 m2 w jednym miejscu z płytek terakotowych 30x30 cm na kleju	m <sup>2</sup>		
d.1	0812-03				
		5	m <sup>2</sup>	5,000	
				RAZEM	5,000
20	KNR-W 2-02	Listwy kryjące progowe metalowe	szt		
d.1	1124-06				
	analogia				
		25	szt	25,000	
				RAZEM	25,000
21	KNR-W 2-02	Posadzki typu Plastidur - epoksydowe powłokowe EP grubości 0.5 mm	m <sup>2</sup>		
d.1	1126-01				
		127	m <sup>2</sup>	127,000	
				RAZEM	127,000
22		Załadunek, wywóz i utylizacja materiałów po remoncie	m <sup>3</sup>		
d.1	kalk. własna				
		20	m <sup>3</sup>	20,000	
				RAZEM	20,000