



# ZAZIELEŃMY RADIOWĄ

Raport z konsultacji społecznych  
dotyczących ul. Radiowej

realizowanych  
w ramach projektu  
Zielone Ulice

Warszawa, 21 listopada 2018 r.

# O PROJEKCIE

Dzięki zainicjowanemu przez Miasto Stołeczne Warszawa projektowi **Zielone Ulice**, największe stołeczne arterie zyskają nowe oblicze. Wspólnie z mieszkańcami i jednostkami miejskimi projektanci oraz architekci krajobrazu opracowali koncepcje zagospodarowania terenów zieleni wzdłuż kilkudziesięciu ulic. Wykonawcy wszystkich projektów zostali wyłonieni zgodnie z procedurami przetargowymi przez Zarząd Zieleni.

Niniejszy raport stanowi podsumowanie najważniejszych tematów poruszanych podczas konsultacji oraz zawiera skrócony opis projektu koncepcyjnego nowego zagospodarowania ulicy.

Zadanie postawione przed projektantami było bardzo złożone. Projekt Zielone Ulice obejmuje swoim zasięgiem nie tylko tereny pasów drogowych, lecz również znacznie szerzej rozumiane wnętrza uliczne oraz powiązane z nimi tereny zieleni. Celem programu jest w pierwszej kolejności przeprowadzenie analizy obecnego sposobu zagospodarowania ulic oraz informacji o planowanych w ich obszarze inwestycjach. Następne kroki obejmowały zebranie potrzeb użytkowników tych przestrzeni i odkrycie na nowo ich potencjału. Na podstawie zgromadzonych wytycznych i uwag powstały kompleksowe koncepcje nowego obrazu ulic. Uwzględniają one niezbędne przebudowy mające służyć podniesieniu jakości przestrzeni, wzmocnieniu funkcji istniejących nasadzeń i ukształtowania nowych, bogatszych układów zieleni miejskiej.



Zakres konsultowanych ulic; materiał wykorzystany podczas spotkania z mieszkańcami 13 stycznia 2018 r.

Projekt zielonych metamorfoz obejmuje obecnie 41 ulic. W przyszłości w proces zostaną włączone kolejne duże warszawskie arterie komunikacyjne. Zarząd Zieleni m.st. Warszawy jest w trakcie pierwszych zmian: realizacji jesiennych nasadzeń drzew na ulicach stolicy. W ciągu kilku tygodni na warszawskich arteriach zostanie posadzonych tysiące drzew. Obwód pni drzew – w zależności od miejsca – waha się od 16 do nawet 40 cm. Wszystkie zasadzone rośliny objęte będą trzyletnią pielęgnacją.

# PRZEBIEG KONSULTACJI

Konsultacje społeczne składały się z dwóch etapów.

I. Styczeń 2018 - pytanie o potrzeby związane z zielenią.

Spotkanie dot. ul. Radiowej odbyło się 13 stycznia 2018 r. (sobota) w godz. 14:00-16:30 w Klubokawiarni Sąsiedzi, ul. Radiowa 24.

II. Marzec 2018 - rozmowa o koncepcji na zazielenienie ulic.

Spotkanie dot. ul. Radiowej odbyło się 24 marca (sobota) od godz. 14:00 do 17:00 w SP nr. 82, ul. Górczewska 201.

Szczegółowy opis akcji informacyjnej i przebiegu konsultacji znajduje się w osobnym dokumencie pod linkiem: <http://zzw.waw.pl/2018/11/21/raporty-z-konsultacji-spoecznych-zazielenmy-ulice/>



Zbieranie wniosków w Klubokawiarni Sąsiedzi przy ul. Radiowej 24



Prezentacja koncepcji w SP nr 82 przy ul. Górczewskiej 201

# UWAGI Z PIERWSZEGO ETAPU KONSULTACJI



Podczas I etapu konsultacji zebrano 6 uwag / postulatów (zachowano oryginalną formę zgłoszonych uwag).

## ZIELEŃ

- ✦ Potrzebne są nowe nasadzenia w miejsce chorych drzew wzdłuż ul. Radiowej na odcinku od ul. Andyjskiej do ronda Bernarda Adameckiego
- ✦ Parkingi trzeba przestonić nasadzeniami zieleni



## MAŁA ARCHITEKTURA

- ✦ Należy ujednoczyć małą architekturę w całej dzielnicy



## CIĄGI KOMUNIKACYJNE

- ✦ Konieczna jest wymiana starych chodników
- ✦ Wskazane jest ujednoczenie chodników, krawężników oraz ścieżek rowerowych

Obie zmiany w zakresie zieleni, zarówno postulowaną wymianę chorych drzew, jak i zastąpienie parkingów izolacyjnym nasadzeniem z roślin zimozielonych, uwzględniono w projekcie. Koncepcja nie zakłada ujednoczenia małej architektury w obrębie całej dzielnicy. Przewidziano wymianę starych chodników i ujednoczenie ciągów komunikacyjnych.

\*Odpowiedzi na szczegółowe pytania dotyczące koncepcji można znaleźć w opisie koncepcji pod linkiem: <http://zzw.waw.pl/2018/11/21/raporty-z-konsultacji-spoecznych-zazielenmy-ulice/>

lub w tabeli zawierającej pełną listę zgłoszonych podczas konsultacji uwag: prośbę o przesłanie tabeli kierować pod adres [konsultacje@zzw.waw.pl](mailto:konsultacje@zzw.waw.pl)

# UWAGI Z DRUGIEGO ETAPU KONSULTACJI

Podczas II etapu konsultacji zebrano 26 uwag/postulatów (zachowano oryginalną formę zgłoszonych uwag).

## NOWE NASADZENIA ZIELENI

- ✿ Potrzebne są nasadzenia krzewów przy wjeździe na osiedle Bemowo Park oraz przy przystanku autobusowym Radiowa-WAT (Wojskowa Akademia Techniczna)
- ✿ Chodnik na wysokości wyspy przy ul. Radiowej warto oddzielić pasem zieleni
- ✿ Pożądane jest stworzenie łąki kwietnej
- ✿ Gatunki drzew powinny być dopasowane do istniejącego drzewostanu

## ISTNIEJĄCA ZIELEŃ

- ✿ Zamierające drzewa należy wymienić
- ✿ Sosny mazowieckie powinny zostać objęte ochroną
- ✿ Należy rozważyć, czy na rondzie Adameckiego powinny znajdować się drzewa

## STREFA LEŚNA

- ✿ Czy wytyczenia dróg w strefach leśnych przygotowano w oparciu o inwentaryzację drzew i krzewów?
- ✿ Używane rozwiązania (przerywane obrzeża, itp.) powinny być przyjazne drzewom
- ✿ Nawierzchni na ścieżce rowerowej w lesie powinna pozostać naturalna

## MAŁA ARCHITEKTURA

- ✿ Na odcinku od przystanku Radiowa-WAT do ul. Powstańców Śląskich potrzebne są nowe ławki
- ✿ Warto zainstalować budki lęgowe dla ptaków

## CHODNIKI

- ✿ Nawierzchnia utwardzona przy przystanku autobusowym Radiowa-WAT powinna być powiększona
- ✿ Chodniki na parkingach przy Wojskowej Akademii Technicznej oraz jednostce wojskowej trzeba wydzielić
- ✿ Chodnika po południowej stronie ulicy wymaga poszerzenia

## NIELEGALNE PARKOWANIE

- ✿ Nielegalnego parkowanie przy rondzie Urbanowicza musi zostać ogarniczone

## SYGNALIZACJA ŚWIETLNA

- ✿ Przy istniejącym przejściu dla pieszych na wysokości ul. Apenińskiej i ul. Himalajskiej potrzebna jest sygnalizacja świetlna

## RUCH DROGOWY

- ✿ Dużym ułatwieniem będzie wyznaczenie osobnego pasa do skrętu w lewo do budynku Radiowa 9
- ✿ Łuk drogi wymaga złagodzenia

# UWAGI Z DRUGIEGO ETAPU KONSULTACJI

Wszystkie wytyczne dotyczące zarówno nowej, jak i istniejącej już zieleni zostały uwzględnione w projekcie, a wskazane newralgiczne miejsca poddano szczegółowej analizie. W projekcie znalazły się także sugestie mieszkańców dotyczące projektowanych zmian w strefie leśnej, modernizacji powierzchni chodników oraz uwzględniono dodatkową sygnalizację świetlną. Przewidziano również miejsca na zaproponowane przez mieszkańców elementy małej architektury. Koncepcja nie uwzględnia regulacji w zakresie nielegalnego parkowania, a proponowane rozwiązania dotyczące ruchu drogowego zostaną przeanalizowane i rozważone, a następnie w miarę możliwości uwzględnione na etapie projektów wykonawczych (w porozumieniu z jednostkami miejskimi odpowiedzialnymi za inwestycje drogowe).

# NAJWAŻNIEJSZE ZAŁOŻENIA KONCEPCJI

Ostateczna koncepcja jest wynikiem konsultacji i zakłada uzupełnienia w zagospodarowaniu ulicy bez przebudowy jej zasadniczej struktury. Wyjątek stanowi obszar pomiędzy jezdniami (tzw. wyspy), gdzie przewidziane są zmiany układu drogowego i zieleni (alternatywne zagospodarowanie wyspy między jezdniami - opis poniżej dla odcinka pomiędzy ul. gen W. Urbanowicza a ul. Himalajską). Ingerencje budowlane w jezdnie i chodniki polegają na urządzeniu zielonego pasa dzielącego szeroką jezdnię w sąsiedztwie skrzyżowania z ul. Powstańców Śląskich oraz na remoncie istniejących ciągów pieszych. Zaplanowano wprowadzenie dodatkowego oświetlenia ciągów pieszych w postaci latarni zasilanych energią słoneczną. Ze względu na zróżnicowany charakter poszczególnych odcinków ulicy, przyjęto różne założenia dla każdego z nich.

## **DLA ODCINKA POMIĘDZY UL. GEN W. URBANOWICZA A UL. HIMALAJSKĄ**

- Zachowanie i rozbudowanie nasadzeń z robinii akacjowej wzdłuż ogrodzenia Wojskowej Akademii Technicznej.
- Likwidacja parkingu przed Jednostką Wojskową 2063 i wprowadzenie na te miejsce roślinności.
- Stworzenie miejsc wypoczynku (ustawienie ławek) wzdłuż chodników oraz wprowadzenie dodatkowego oświetlenia zasilanego energią słoneczną.

WARIANT ALTERNATYWNY możliwy do zrealizowania po uzgodnieniu z zarządcą pasa drogowego i gestorami sieci:

- Likwidacja północnej jezdni i włączenie istniejącej wyspy z dojrzałym drzewostanem w masę dzikiej roślinności, przy jednoczesnym poprowadzeniu ruchu dwukierunkowego jezdnią południową.
- Poprawa warunków bezpieczeństwa poprzez poszerzenie chodników w rejonie przystanku przy WAT i w rejonie zakrętu, wyłagodzenie łuku jezdni i jej poszerzenie z dostosowaniem do dwukierunkowego ruchu.

## **DLA ODCINKA POMIĘDZY UL. HIMALAJSKĄ A UL. POWSTAŃCÓW ŚLĄSKICH**

- Wprowadzenie nasadzeń drzew w pasie dzielącym jezdnie na odcinku ul. Himalajska – ul. Powstańców Śląskich.
- Dosadzenie większej ilości drzew i krzewów na terenach zieleni.

# NAJWAŻNIEJSZE ZAŁOŻENIA KONCEPCJI

## **DLA ODCINKA POMIĘDZY UL. POWSTAŃCÓW ŚLĄSKICH A R.BAILLY**

- Utrzymanie miejskiego charakteru ulicy odcinka R. Bailly – Powstańców Śląskich.
- Utworzenie promenady spacerowej w sąsiedztwie obiektów gastronomicznych i usługowych.
- Zasadzenie drzew i krzewów między ulicą, a osiedlowymi parkingami
- Wykonanie ścieżek rowerowych.
- Rekomendacja: wprowadzenia zielonego torowiska podczas najbliższego remontu.

**Cały opis koncepcji i rysunki zamieszczone pod linkiem:**

<http://zzw.waw.pl/2018/11/21/raporty-z-konsultacji-spoecznych-zazielenmy-ulice/>



# JAKIE ZMIANY PLANUJEMY?

## DLA ODCINKA POMIĘDZY UL. GEN. W. URBANOWICZA A UL. HIMALAJSKĄ



Fragment koncepcji dla odcinka pomiędzy ul. gen. W. Urbanowicza a ul. Himalajską (Arkusz 1);  
szczegółowy opis koncepcji i rysunek pod linkiem:

<http://zzw.waw.pl/2018/11/21/raporty-z-konsultacji-spoecznych-zazielenmy-ulice/>

Największym walorem przyrodniczym, tego terenu jest naturalny drzewostan ciągnący się wzdłuż ulicy. Oddziela on ulicę Radiową od osiedla Boernerowo. Walor ten powinien być utrzymany, a projektowana na tym odcinku ścieżka rowerowa i piesza powinna stworzyć ciągłość z istniejącymi już ścieżkami przy rondzie im. płk. B. Adameckiego. Z uwagi na ich przebieg przez teren leśny powinny zostać wykonane z nawierzchni żwirowej lub gruntowej. Wyznaczając ich trasę sugerowano się istniejącymi już przedeptami.

Oprócz tego, w koncepcji, zaplanowaliśmy:

- Dosadzenie nowych drzew w rejonie pętli autobusowej, gdzie usunięte zostały suche i zamierające brzozy zagrażające bezpieczeństwu użytkowników siłowni.
- Dosadzenie drzew oraz bylin (w tym traw ozdobnych) w formie podłużnych rabat na wyspie ronda im. płk. B. Adameckiego.
- Dosadzenie na wysokości zamkniętego osiedla mieszkaniowego i parkingu osiedlowego gatunków roślin odpornych na negatywny wpływ ruchu

ulicznego, m.in. klon polny, głóg jednoszyjkowy, brzoza brodawkowata, dąb czerwony, jesion pensylwański, sosna czarna.

- Dosadzenie wzdłuż jezdni robinii akacyjnej (odmiana kolumnowa).
- Utworzenie, w miejscu dzikiego parkingu przed jednostką wojskową, terenu zielonego. Efektem będzie wydłużenie korytarza ekologicznego aż do ul. Himalajskiej (działania wymagają konsultacji z jednostką wojskową).
- Wzbogacenie istniejącego ciągu pieszo-rowerowego, przebiegającego po północnej stronie ulicy, w dodatkową roślinność i elementy wyposażenia. Planowane są zwarte, wielogatunkowe nasadzenia z krzewów ozdobnych, a trawniki zostaną przekształcone w naturalne zbiorowiska roślinne.
- Budowę 9. niewielkich placów i urządzenie tam miejsc do siedzenia oraz oświetlenie całego ciągu latarniami.

# JAKIE ZMIANY PLANUJEMY ?

## DLA ODCINKA POMIĘDZY UL. GEN. W. URBANOWICZA A UL. HIMALAJSKĄ c.d.

- Przeprowadzenie licznych zabiegów sanitarnych drzew po przeciwnej stronie ulicy w celu poprawy bezpieczeństwa pieszych i uczestników ruchu. Znaczna część drzew posiada duży udział suszu, co zagraża bezpieczeństwu. Część drzew ma zachwianą statykę na tyle, że grozi wywróceniem. Te drzewa przewidziano do usunięcia.
- Uzupełnienie istniejących nasadzeń – posadzenie wzdłuż jezdni robinii akacjowej w odmianie kolumnowej. Wybór tego gatunku i odmiany nawiązuje do już istniejących drzewostanów robiniovych, a jednocześnie pokrój i docelowe rozmiary osiągnięte przez te drzewa umożliwią jego bezpieczny wzrost w sąsiedztwie napowietrznej linii energetycznej.
- Posadzenie pod samym ogrodzeniem WAT pasa krzewów o szerokości od 3 do 5 m. Zaprojektowano nasadzenia z gatunków cienioznośnych, między innymi: śnieguliczkę koralową, śnieguliczkę Chenaulta, tawlinę jarzębolistną, ligustr pospolity.
- Wyremontowanie chodników wzdłuż ogrodzenia Wojskowej Akademii Technicznej (WAT) oraz chodnika w rejonie wejścia i wjazdu na teren WAT-u. Istniejący tam parking zostanie oddzielony rzędowym nasadzeniem drzew robinii akacjowej w odmianie przewisającej. Łącznie zaprojektowane zostały 23 stanowiska parkingowe.
- Poszerzenie do 3 m chodnika znajdujący się od wyjścia z WAT-u do przystanku autobusowego.

W rejonie samego przystanku zaplanowane zostało stworzenie większego placu postojowego wraz z miejscami do siedzenia.

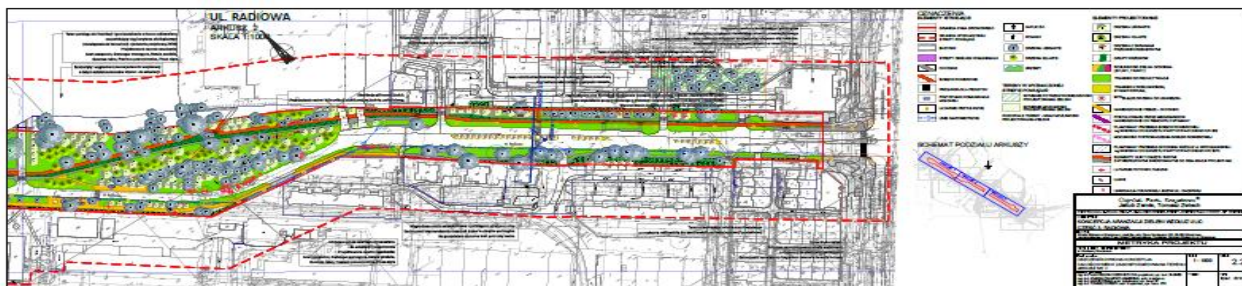
Rekomendujemy (w rejonie wyspy):  
•Likwidację jezdni północnej i zastąpienie jej zielenią. Wyspa, dzisiaj dzieląca dwa pasy ruchu, tworzyłaby jeden zielony teren. Ruch w obu kierunkach odbywałby się po południowej jezdni.



Zagospodarowanie ciągów pieszo-rowerowych

# JAKIE ZMIANY PLANUJEMY?

## DLA ODCINKA POMIĘDZY UL. HIMALAJSKĄ A UL. POWSTAŃCÓW ŚLĄSKICH



Fragment koncepcji dla odcinka pomiędzy ul. Himalajską a ul. Powstańców śląskich (Arkusz 2);  
szczegółowy opis koncepcji i rysunek pod linkiem:

<http://zzw.waw.pl/2018/11/21/raporty-z-konsultacji-spoecznych-zazielenmy-ulice/>

Na tym odcinku planujemy:

- Uzupełnienie nasadzeń istniejących lipy krymskiej.
- Usunięcie nawierzchni i posadzenie drzew w miejscu wysepek.

Obecnie kierunki ruchu oddzielone są od siebie szerokimi wysepkami (3,5-4 m) oznakowanymi poziomo na jezdni jako tzw. „jodełka”. Planujemy usunięcie w tym miejscu nawierzchni i posadzenie drzew (grabu pospolity w odmianie kolumnowej). Pod drzewami znajdzie się trawnik z roślinnością synantropijną (gatunki roślin, które przystosowały się do życia w środowisku silnie przekształconym przez człowieka zurbanizowanym).

- Poddanie intensywnym zabiegom sanitarnym i oczyszczającym drzewostan topolowy rosnący po południowej stronie jezdni. Są to duże drzewa ze spora ilością posuszu w koronach zagrażające bezpieczeństwu pieszych i ruchu kołowego.

Rekomendujemy:

- Uwzględnienie wniosku mieszkańców o zainstalowanie sygnalizacji świetlnej na istniejącym przejściu dla pieszych pomiędzy ul. Himalajską a Apenińską.



Nasadzenia drzew na miejscu wysepki między jezdniami

# JAKIE ZMIANY PLANUJEMY?

## DLA ODCINKA POMIĘDZY UL. POWSTAŃCÓW ŚLĄSKICH A UL. R. BAILLY



Fragment koncepcji dla odcinka pomiędzy ul. Powstańców Śląskich a ul. R. Bailly (Arkusze3);  
szczegółowy opis koncepcji i rysunek pod linkiem:

<http://zzw.waw.pl/2018/11/21/raporty-z-konsultacji-spoecznych-zazielenmy-ulice/>

Na tym odcinku ulica przebiega pomiędzy osiedlami mieszkaniowymi.

W koncepcji zieleni ważną rolę na tym odcinku odgrywa sąsiedztwo terenów zieleni i osiedli mieszkaniowych, stanowiących w swojej ilości spory zasób pod tereny rekreacyjne i różne możliwości zagospodarowania zielenią. Niestety bardzo często tereny te oddzielone są od przestrzeni ulicznej wygradzonymi parkingami zlokalizowanymi wzdłuż pasa drogowego (strona północna). Taka lokalizacja parkingów uniemożliwia budowę otwartych przestrzeni dla mieszkańców. Bardzo ważnym terenem zieleni powiązanych bezpośrednio z ulicą poprzez kilka ciągów pieszych jest duże wnętrze osiedlowe pomiędzy budynkami wzdłuż ulic mjr. Dekutowskiego „Zapory” i Orlich Gniazd. Tworzy się tam możliwość budowy parku osiedlowego z pełnym programem rekreacyjno-wypoczynkowym adresowanym do wszystkich grup wiekowych.

Dla tego odcinka planujemy:

- Obsadzenie ogrodzeń parkingów pnączami.
- Stworzenie powiązań między terenem ulicy a terenami osiedli od strony południowej. Parkingi osiedlowe (po stronie południowej) nie są ogrodzone. Porozdzielane są obszarami zieleni o niskim standardzie. Planujemy poprawienie jakości zieleni poprzez dosadzenie drzew i krzewów oraz wprowadzenie w kilku miejscach elementów do wypoczynku: dostawienie ławek czy wybudowanie placu zabaw.

Ważnym elementem kompozycji ulicy jest liniowy układ istniejącej roślinności oraz komunikacji miejskiej (będącej w trakcie budowy - po południowej stronie ulicy w II kwartale 2018 roku została zbudowana ścieżka rowerowa i przebudowany chodnik)

# JAKIE ZMIANY PLANUJEMY?

## DLA ODCINKA POMIĘDZY UL. POWSTAŃCÓW ŚLĄSKICH A UL. R. BAILLY c.d.

Planujemy

- Uzupełnienie istniejących rzędowych nasadzeń róży pomarszczonej i róży holenderskiej w celu izolacji ciągu pieszo-rowerowego od jezdni.
- Uzupełnienie do granicy pasa drogowego rzędowych nasadzeń drzew olszy sercowatej i krzewów śnieguliczki Chenaulta.
- Wybudowanie wzdłuż chodnika 4. aneksów na ławki (w osłonie z żywoplotu grabowego).
- Gęste nasadzenia krzewów wzdłuż osiedla WM Bemowo Park.

Po stronie północnej ulicy zarówno parkingi oddzielone ogrodzeniami oraz zlokalizowane wzdłuż chodnika obiekty gastronomiczne stwarzają możliwość zaaranżowania linearnej strefy wypoczynku w formie promenady.

Planujemy

- Remont chodnika. Przewidziane jest również odsunięcie chodnika od ogrodzenia parkingów. Po wyrażeniu zgody przez właściciela terenu, wzdłuż ogrodzenia zostaną wprowadzone nasadzenia winobluszczu pięciolistkowego, mającego porosnąć ogrodzenia parkingów, a tym samym wyizolować promenadę.
- Powstanie wzdłuż chodnika prostokątnych placów o nawierzchni z desek, mających charakter podestów o różnej wielkości i proporcjach, przylegających do chodnika.

Na placach staną ławki i trejaże (kraty podtrzymujące pnącza). Trejaże o prostej i nowoczesnej konstrukcji z profili zamkniętych i siatek stalowych o dużych oczkach, fundamentowane punktowo, obsadzone pnączami winnika tojadowatego. Place będą rozdzielone od siebie ozdobną roślinnością bylinową oraz trawami ozdobnymi w kolorystyce zielono-sinej i żółtej złożonej z następujących gatunków: dziewanny omączonej, miskanta chińskiego, mikołajka alpejskiego, dziurawca zwyczajnego, tojeści kropkowanej, kostrzewy sinej. W podłożu planowane są otoczaki. Za placami zostaną miejscami posadzone drzewa z gatunku olsza szara.



Przykład placu

# JAKIE ZMIANY PLANUJEMY?

## DLA ODCINKA POMIĘDZY UL. POWSTAŃCÓW ŚLĄSKICH A UL. R. BAILLY c.d.

Planowana ścieżka rowerowa na odcinku pomiędzy ul. Powstańców Śląskich a ul. mjr. Dekutowskiego „Zapory”, zgłaszana jako wniosek do budżetu partycypacyjnego będzie przebiegać pomiędzy istniejącym szpalerem drzew a jezdnią. W koncepcji przewidzieliśmy rezerwę terenu pod kontynuację ścieżki rowerowej.

Pas dzielący między jezdniami zajmuje torowisko.

Rekomendujemy

- Wprowadzenie zielonego torowiska
- Mogłoby to się odbyć podczas okresowej wymiany torów.



# KOLEJNOŚĆ REALIZACJI INWESTYCJI

Ze względu na specyfikę inwestycji konieczne jest by prace w terenie prowadzone były stopniowo. W koncepcji zaplanowano podział na następujące etapy:

## ETAP 1

Obejmuje posadzenie drzew niewymagających uzgodnień, opinii i decyzji, a więc w miejscach nie budzących wątpliwości, co do zaistnienia kolizji.

W ramach tego etapu należy wykonać niezbędne zabiegi pielęgnacyjne i sanitarne na drzewostanie, w tym usunięcie drzew zamierających i zagrażających bezpieczeństwu.

Pierwsze nasadzenia drzew pojawią się jesienią 2018 r. Kolejne rośliny będą wprowadzane sukcesywnie.

## ETAP 2

W kolejnych latach nastąpi wykonanie pozostałych nasadzeń oraz innych elementów takich jak: budowa nawierzchni placów wypoczynkowych, elementów małej architektury, oświetlenia placów wypoczynkowych. Ta część będzie wymagać uzgodnienia z zarządcą pasa drogowego, gestorami sieci, w pobliżu których projektowane są nasadzenia drzew.

Również w ramach tego etapu jest postulowana przez mieszkańców wymiana lub remonty odcinków chodników wskazanych na rysunku koncepcji.

W koncepcji zaproponowano zaprojektowanie ścieżek pieszych i rowerowych po śladach uczęszczanych przeddeptów na obszarze będącym w administracji Lasów Miejskich, w celu zapewnienia ciągłości komunikacji rowerowej od ul. Ebro do ronda im. płk. Adameckiego. Te zadanie wymagać będzie uzgodnienia i współpracy z Lasami Miejskimi.

Na tym etapie należy podjąć strategiczne decyzje odnośnie:

- ewentualnej przebudowy ul. Radiowej polegającej na likwidacji jezdni północnej i dostosowania jezdni południowej do obustronnego ruchu w celu poprawy bezpieczeństwa i wydłużenia korytarza ekologicznego,
- odnośnie likwidacji parkingu przed Jednostką Wojskową 2063,
- ciągłości chodnika i zmniejszenia parkingu przed WAT.

# KOLEJNOŚĆ REALIZACJI INWESTYCJI

## ETAP 3

Dotyczy terenów znajdujących się poza pasem drogowym, ale będących w bezpośrednim sąsiedztwie. Są to następujące obszary:

### **Na odcinku pomiędzy ul. R. Bailly a ul. Powstańców Śląskich**

Istnieje uzasadniona duża potrzeba powiązania osiedlowych terenów zieleni z terenami zieleni wzdłuż ulicy Radiowej. Jest to duża szansa na podniesienie standardów zieleni osiedli poprzez podniesienie jakości szaty roślinnej i prowadzenie tam programu rekreacyjno-wypoczynkowego. Dotyczy to następujących obszarów oznaczonych na rysunku koncepcji:

- Teren wewnątrz osiedlowego pomiędzy ul. Orlich Gniazd, ul. mjr. H. Dekutowskiego "Zapory" i północną granicą pasa drogowego ul. Radiowej z możliwością przekształcenia go w niewielki park osiedlowy z niezbędnym programem rekreacyjnym i wypoczynkowym.
- Teren północno zachodniego narożnika ul. Wrocławskiej i ul. Radiowej o potencjalnych możliwościach utworzenia niewielkiego skweru miejskiego z programem wypoczynkowym i podwyższonym standardem komponowanej roślinności.
- Dwa obszary pomiędzy ul. Radiową a ul. Kędzierskiego z możliwością zorganizowania niewielkiego skweru osiedlowego z programem wypoczynkowym: place spotkań z ławkami i niewielkimi urządzeniami sportowymi (siłownia, stoły do tenisa, stoliki szachowe) i ozdobną roślinnością.
- Obszar wewnątrz osiedla przy ul. Gołuchowskiej z potrzebą utworzenia komponowanych nasadzeń o wyższym standardzie, z możliwością utworzenia placu zabaw dziecięcych i miejscami wypoczynku dla dorosłych.
- Teren parkingu osiedlowego przy ul. Gołuchowskiej - konieczność wprowadzenia zadrzewień na pasy zieleni wewnątrz parkingów.
- Trzy obszary wewnątrz osiedla przy ul. Gołuchowskiej z potrzebą utworzenia komponowanych nasadzeń o wyższym standardzie, z miejscami wypoczynku.

### **Na odcinku pomiędzy ul. Powstańców Śląskich a ul. Himalajską**

Występuje jeden obszar w pobliżu pawilonu handlowo-usługowego. Jest to teren z możliwością zorganizowania niewielkiego skweru osiedlowego z programem wypoczynkowym: place spotkań z ławkami i niewielkimi urządzeniami sportowymi (siłownia, stoły do tenisa, stoliki szachowe) i ozdobną roślinnością.

### **Na odcinku od ul. Himalajskiej do ul. Gen. Urbanowicza**

Występują następujące obszary:

- Parking osiedlowy do adaptacji z koniecznością i możliwością wprowadzenia pojedynczych nasadzeń drzew i krzewów.
- Istniejący zadrzewiony teren zieleni osiedlowej z możliwością wprowadzenia programu wypoczynkowego (plac spotkań mieszkańców, siłownia z urządzeniami gimnastycznymi, plac zabaw dziecięcych).
- Skwer przy pętli autobusowej - miejsce krótkotrwałego wypoczynku dla kierowców i oczekiwania dla pasażerów.



# PODSUMOWANIE I WIĘCEJ INFORMACJI

Realizacja przekształceń ulic na podstawie kierunków wskazanych w koncepcji, będzie wieloletnim procesem podzielonym na etapy.

Pierwszy z nich rozpocznie się już w tym roku – będzie to wykonanie przez Zarząd Zieleni nasadzeń drzew, dla których nie są wymagane dodatkowe uzgodnienia i istotne zmiany istniejącego zagospodarowania.

W roku 2019 planowane jest rozpoczęcie szczegółowych prac projektowych dot. ulicy. Kolejny etap, kolejne lata, to uzyskanie niezbędnych uzgodnień, wyłonienie wykonawców.

Przekształcenia w terenie będą kilkuletnie, powiązane z działaniami różnych jednostek miejskich m.in. z Zarządem Dróg Miejskich, Tramwajami Warszawskimi.

## Jeśli chcesz...

- 🌱 Zapoznać się ze szczegółami zaproponowanej koncepcji  
<http://zzw.waw.pl/2018/11/21/raporty-z-konsultacji-spoecznych-zazielenmy-ulice/>
- 🌱 Obejrzyć pełną listę zgłoszonych podczas konsultacji uwag:  
[konsultacje@zzw.waw.pl](mailto:konsultacje@zzw.waw.pl)
- 🌱 Skontaktować się z ogrodnikiem odpowiedzialnym za teren Bemowa [ro3@zzw.waw.pl](mailto:ro3@zzw.waw.pl)
- 🌱 Przeczytać raporty z konsultacji społecznych prowadzonych na innych ulicach: <http://zzw.waw.pl/2018/11/21/raporty-z-konsultacji-spoecznych-zazielenmy-ulice/>
- 🌱 Dowiedzieć się więcej o projekcie Zielone Ulice:  
<http://zzw.waw.pl/2017/05/25/zieloneulice-warszawy/>
- 🌱 Skontaktować się z nami:  
Zarząd Zieleni m.st. Warszawy  
ul. Hoża 13a, 00-528 Warszawa  
tel. +48 22 277 42 00, fax: +48 22 277 42 01  
e-mail: [kontakt@zzw.waw.pl](mailto:kontakt@zzw.waw.pl)  
strona www: [zzw.waw.pl](http://zzw.waw.pl)  
fb: [ZielenWarszawska](https://www.facebook.com/ZielenWarszawska)